

晶彩科技股份有限公司

九十五年年度年報

2006 ANNUAL REPORT



Your favorite AOI

中華民國九十六年五月二十五日刊印
查詢本年報之網址：<http://mops.tse.com.tw>
公司網址：<http://www.favite.com>

一、發言人、代理發言人姓名、職稱、聯絡電話及電子郵件信箱：

	發言人	代理發言人
姓名	蔡顯章	高金祥
職稱	總經理	行政管理處協理
聯絡電話	(03) 554-5988	(03) 554-5988
電子郵件信箱	herbert@favite.com	kevin@favite.com

二、總公司及工廠之地址及電話：

總公司：地址：新竹縣竹北市泰和路 176 號

電話：(03) 554-5988

工廠：地址：新竹縣竹北市泰和路 176 號

電話：(03) 554-5988

三、股票過戶機構之名稱、地址、網址及電話：

名稱：永豐金證券股份有限公司股務代理部

地址：台北市中正區博愛路 17 號 3 樓

網址：<http://www.sinopac.com.tw>

電話：(02) 2381-6388

四、最近年度財務報告簽證會計師姓名、事務所名稱、地址、網址及電話：

會計師姓名：張字信、梅元貞會計師

事務所名稱：安侯建業會計師事務所

地址：台北市信義路 5 段 7 號 68 樓

網址：<http://www.kpmg.com.tw>

電話：(02) 8101-6666

五、海外有價證券掛牌買賣之交易場所名稱及查詢該海外有價證券資訊之方式：無

六、公司網址：<http://www.favite.com>

目 錄

壹、致股東報告書

一、九十五年度營業報告書-----	5
二、九十六年度營業計劃概要-----	6
三、未來公司發展策略-----	7
四、受到外部競爭、法規環境及總體經營環境之影響-----	7

貳、公司簡介

一、設立日期-----	8
二、公司沿革-----	8

參、公司治理報告

一、組織系統-----	9
二、董事、監察人、總經理、副總經理、協理、各部門及分支機構主管資料-----	11
三、公司治理運作情形-----	18
四、會計師公費資訊-----	23
五、更換會計師資訊-----	24
六、公司之董事長、總經理、負責財務或會計事務之經理人，最近一年內曾任職於簽證會計師所屬事務所或其關係企業情形-----	25
七、最近年度及截至年報刊印日止，董事、監察人、經理人及持股比例超過百分之十之股東股權移轉及股權質押變動情形-----	25
八、持股比例占前十大股東間互為財務會計準則公報第六號關係人關係之資訊-----	25
九、公司、公司之董事、監察人、經理人及公司直接或間接控制之事業對同一轉投資事業之持股數，並合併計算綜合持股比例-----	25

肆、募資情形

一、資本及股份-----	26
二、公司債辦理情形-----	30
三、特別股辦理情形-----	30
四、海外存託憑證辦理情形-----	30
五、員工認股權憑證辦理情形-----	31
六、併購或受讓他公司股份發行新股辦理情形-----	31
七、資金運用計劃執行情形-----	31

伍、營運概況

一、業務內容-----	32
二、市場及產銷概況-----	44
三、從業員工-----	50
四、環保支出資訊-----	51
五、勞資關係-----	52
六、重要契約-----	53

陸、財務概況

一、最近五年度簡明資產負債表、損益表、簽證會計師姓名及查核意見-----	54
二、最近五年度財務分析-----	56
三、最近年度財務報告之監察人審查報告-----	59
四、最近年度財務報表-----	81
五、最近年度經會計師查核簽證之母子公司合併財務報表-----	81
六、公司及其關係企業最近年度及截至年報刊印日止，如有發生財務週轉困難情事，對公司財務狀況之影響-----	82

柒、財務狀況及經營結果之檢討分析與風險事項

一、財務狀況-----	82
二、經營結果-----	83
三、現金流量-----	83
四、最近年度重大資本支出對財務業務之影響-----	84
五、最近年度轉投資政策、其獲利或虧損之主要原因、改善計畫及未來一年投資計畫-----	85
六、最近年度及截至年報刊印日止風險事項之分析評估-----	88
七、其他重要事項-----	86

捌、特別記載事項

一、關係企業相關資料-----	89
二、最近年度及截至年報刊印日止，私募有價證券辦理情形-----	89
三、最近年度及截至年報刊印日止子公司持有或處分本公司股票情形-----	89
四、其他必要補充說明事項-----	89
五、最近年度及截至年報刊印日止，發生證券交易法第三十六條第二項第二款所定對股東權益或證券價格有重大影響之事項-----	89

壹、致股東報告書

各位股東女士、先生，大家好：

又是一年一度難得與股東群聚的盛會，感謝各位股東於百忙中撥冗，蒞臨參加本公司 96 年股東常會。於此，謹代表晶彩科技股份有限公司全體員工，向各位股東致無上謝意，正因為有股東們持續的關心與支持，才使令我們有更足夠的支援，去學習與磨練。所以在歷經多年沉潛淬煉的辛苦歲月，我們終也不負眾望的不斷開發出優良的技術及嶄新的產品，同時也配合目前當紅的 TFT 產業發展及設備本土自製的政策推動，使本公司在 95 年度的營運績效大放異彩，在在處處都充滿著蓬勃發展的景象。以下，茲簡述本公司 95 年度的營業成果及 96 年度的營運展望：

一、95 年度營業報告書

(一)95 年度營業計劃實施成果

95 年度本公司仍持續開發 AOI 相關檢測、量測及修補設備，伴隨著技術不斷的創新突破及客戶對於產品品質的肯定與依賴，使本公司當年度的營運績效創下歷史新猷，其營業收入淨額達 809,237 仟元，較 94 年度之營收 122,938 仟元，巨幅成長約 558%；其獲益狀況，也從 94 年度的虧損 60,031 仟元，轉為 95 年度的盈餘 150,374 仟元，獲益狀況堪稱良好。

(二)預算執行情形

基於精密機械產業具提前預知接單數量及技術與勞力緊密結合的營運特性，所以無論對於銷售的預估、成本的掌控及費用的評估，均能適當有效的估列，是故 95 年度之營運概未偏離所估預算，其執行情況相當良好。

(三)財務收支及獲利能力分析

由於 95 年度亮麗的營收、良好的獲益表現及配合現金增資之執行，使各項財務收支及獲利能力之相關比例，均呈現巨幅的改善，如：

1、財務結構

- 1)負債占資產比率：自 94 年度的 58.64%，下降至 95 年度的 35.54%。
- 2)在長期資金占固定資產比率：於近 3 年度均達到 100%以上，顯示本公司並無以短期資金支應固定資產之虞。

整體而言，本公司之財務結構相當穩健，展望未來，將更著重穩健合理的財務結構以期降低營運風險，因應瞬息萬變之經營環境。

2、償債能力

- 1)流動比率：自 94 年度的 155.33%，提昇至 95 年度的 375.89%。
- 2)速動比率：自 94 年度的 74.88%，提昇至 95 年度的 295.30%。
- 3)在利息保障倍數方面：隨著本公司 95 年度的獲益成長，使利息保障倍數上升至 17.56 倍。

整體而言，本公司之償債能力尚屬穩健，對債權人應有一定之保障。

3、經營能力

- 1)應收帳款週轉率：自 94 年度的 1.76 次，提昇至 95 年度的 4.11。
- 2)應收帳款的收帳天數：自 94 年度的 207 天，下修至 95 年度的 89 天。
- 3)存貨週轉率：自 94 年度的 1.50 次，提昇至 95 年度的 4.75 次。
- 4)存貨的銷貨天數：自 94 年度的 244 天，改善為 95 年度的 77 天。

面臨營收快速成長之過程中，更應注重存貨及應收帳款的管理，期望透過有效的管理，進一步充實營運資金；同時，另檢討生產管理流程，期縮短生產及交貨時程，來改善存貨水平，因應瞬息萬變之經營環境。

4、獲利能力

本公司本積極穩健之經營理念，為加強產業競爭能力，不斷構思如何降低成本、提昇獲益能力，以創造最大的股東權益。所以，除適度有效的投入研發經費，以突破各項產品技術，改善產品品質，以滿足客戶需求；並同時強化公司的經營管理，有效的控制各類營業費用，在全體同仁胼手胝足，戮力奮鬥的努力下，已於 95 年度轉虧為盈，並一舉彌補過往所累積之全部虧損。

(四)研究發展狀況

本公司產品係應用在平面顯示器產業中所用的檢測量測及修補設備、模組及元件，憑藉著優異的研發及製造技術，已推出多項設備及零組件之創新產品，其成果堪稱豐碩，如：

- 1、薄膜電晶體(TFT Array)段：Inline 薄膜電晶體自動光學檢測機、線上自動化 MURA 檢查機及膜厚、突起物自動光學檢測機、穿透率量測機等。
- 2、彩色濾光片(Color Filter)段：彩色濾光片自動光學檢測機、線上自動光學阻色度、膜厚、光學密度(OD)量測機、自動缺陷測高機等。
- 3、面板組立(LCD)段：自動光學切裂檢測機等。

二、九十六年度營業計劃概要

(一)經營方針

本公司將不斷加強產品技術的提升，以「配合政府產業政策，落實本土設備自主能力」為營運宗旨，矢志成為國內平面顯示器產業，少數垂直整合檢測量測及修補設備最大供應廠商；並以既有優勢技術技能，開發未來世代極具發展潛能的系列產品，如太陽能產業製造所需相關之自動化光學檢測設備或雷射技術的雷射割槽製程設備等。藉此，以擴大公司產值，增加產業競爭能力，期為股東創造更大的獲益。

(二)預期銷售數量及依據

基於公司過往紮實的技術經驗累積及客戶的肯定與依賴，本公司將積極配合及爭取國內面板廠擴廠的產品需求，預計 96 年度的盈收及獲益，均有良好的成長表現。

(三)重要產銷政策

- (1)加強平面顯示器及半導體廠的策略聯盟：透過與平面顯示器及半導體廠策略聯盟，快速強化本公司在精密系統整合上的技術力，達到共合設計及開發新系統的目標。

(2)建立台灣本土設備自製能力：提供技術與經驗，培養國內相關協力產業之中小企業轉型，建立完整產業供應鏈，並提昇設備產品的競爭力。

(3)設備產業人才培養：藉新竹區地利之便，就近取才，以培養有關平面顯示器設備及半導體設備產業之高科技人才；並計劃提撥相關經費與產學各界共同開發研究，使產品技術愈臻多元。

三、未來公司發展策略

(一)本公司除了佈局平面顯示器產業之檢測量測修補設備的製造外，亦可將所開發的核心技術運用在其他產品領域，而近期內即將開發的設備產品，包括半導體的檢測量測修補設備、太陽能電池製造廠所需的檢測量測設備及利用雷射技術的雷射割槽製程設備等。

(二)透過結盟或通路商方式，積極拓展外銷市場，以加強國際競爭力。

四、有關外部競爭環境、法規環境及總體經營環境之影響：

展望來年，由於平面顯示器產業的擴廠計劃不斷，儘管面臨激烈的產業競爭及法規環境的改變，本公司仍一本穩健及務實的經營風格，以既有領先的技術優勢及有效的經營管理，以創造公司最大的價值，而致力謀求股東權益之最大化。

再次感謝各位股東，繼續給予晶彩的支持與愛護，我們將以最大的努力貢獻，來回報大家對晶彩的期待，最後，我們以最誠摯祝福，敬祝大家

身體健康

萬事如意

董事長： _____
陳 永 華

總經理： _____
蔡 顯 章

貳、公司簡介

一、設立日期

本公司設立於中華民國八十九年三月十日。

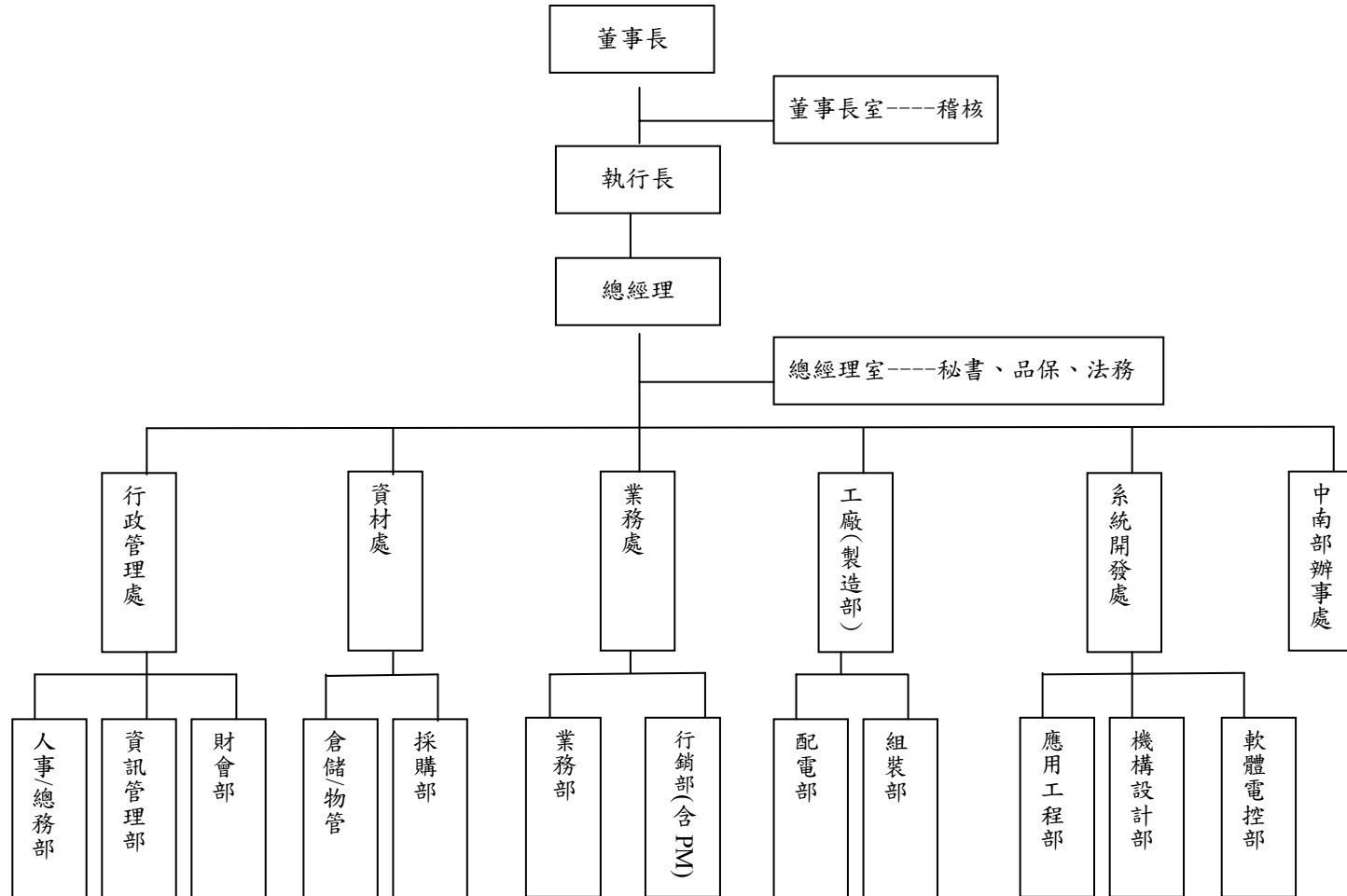
二、公司沿革

年 月	重 要 紀 事
民國89年3月	公司正式成立，並落籍於工研院育成中心，實收資本額新台幣壹佰萬元整。
民國89年5月	現金增資，增資後實收資本額新台幣伍仟萬元正。
民國90年6月	「自動化晶圓檢測機」榮獲經濟部工業局九十年「科技研究發展專案鼓勵新興中小企業開發新技術計畫」補助。
民國91年4月	現金增資，增資後實收資本額新台幣伍仟捌佰萬元正。
民國91年12月	開發出High Density Interconnec 彩色24bit印刷電路板終檢用檢測機。
民國92年1月	現金增資，增資後實收資本額新台幣壹億元正。
民國92年2月	遷廠至竹北市台元科技園區。
民國92年8月	「PDP玻璃基板自動光學檢測機」榮獲經濟部工業局九十二年「主導性新產品開發計畫」補助。
民國93年3月	現金增資，增資後實收資本額新台幣壹億伍仟萬元正。
民國93年5月	轉投資以光學儀器製造為主之鑫豪科技股份有限公司。
民國93年5月	取得ISO 9001：2000品質認證
民國93年11月	現金增資，增資後實收資本額新台幣貳億元正。
民國94年6月	購置竹北市泰和路廠房。
民國94年8月	現金增資，增資後實收資本額新台幣貳億伍仟萬元正。
民國94年11月	「7.5代廠薄膜電晶體(TFT)面板自動光學缺陷檢測設備」榮獲經濟部工業局九十四年「科技研究發展專案鼓勵新興中小企業開發新技術計畫」補助。
民國95年4月	成立台南辦公室，就近服務台南科學園區客戶。
民國95年6月	現金增資，增資後實收資本額新台幣參億元正。
民國95年8月	購置竹北市台元段土地，規劃擴建廠房及產能。
民國95年11月	現金增資，增資後實收資本額新台幣參億捌仟萬元正。
民國95年12月	辦理登錄興櫃市場買賣股票

參、公司治理報告

一、組織系統

(一)公司之組織結構



(二) 各主要部門所營業務

部門	業務職掌
總經理室	<p>秉承股東會及董事會之決議，綜理本公司業務。</p> <p>監督並控制本公司日常之營業及運作。</p> <p>執行各部門之協調、溝通等相關事宜。</p>
董事長室-- 稽核	<p>檢查評估內部控制制度之妥當性，監督其有效運作。</p> <p>負責全公司業務、財務、營運狀況之稽核、異常分析及事實提供改善建議方案。</p> <p>檢查保護公司資產安全，協助管理階層落實公司內部規章及各項規定之遵行。</p>
行政管理處	<p>管理制度制定、人力資源管理、人事行政管理、固定資產管理、總務及共同費用掌控、薪資、員工福利、員工關係、員工諮商、總務、文件管制中心；組織規劃發展、人力資源、教育訓練、勞工法令。</p> <p>負責內部 MIS 系統規劃、執行與網路之維護。</p> <p>資金調度、銀行往來、預算編製及相關會計帳務處理、成本控制與管理制度規劃、資產設置及財務投資管理、股務作業、負責各部門橫向溝通、財務及管理制度，前瞻性規劃及執行。</p>
資材處	<p>原料採購之詢、比、議價作業及供應商之管理。</p> <p>原物料、零件採購控制及降低成本</p> <p>原物料及半成品之倉儲與物流管理。</p>
業務處	<p>制定行銷策略、新商品企劃、廣告、宣傳、媒體公關。</p> <p>合約審議。</p> <p>客戶抱怨及退貨之因應對策。</p>
製造部	<p>品質管制各項事宜之規劃執行、品管制度之推行</p> <p>客戶抱怨及退貨之因應對策</p> <p>提昇品質等相關事務管理。</p> <p>負責生產規劃、執行以完成產銷之整體目標，並有效提升製造之效率。</p> <p>委外作業管理及委外加工廠之聯繫。</p>
系統開發處	<p>製程之研發改善，及設備改良並協助相關技術問題分析。</p> <p>新產品之設計、開發；產品功能之改進。</p> <p>售後服務及技術支援。</p>

二、董事、監察人、總經理、副總經理、協理、各部門及分支機構主管資料

(一)董事及監察人

1、董事及監察人資料(一)

96年04月10日

職稱	姓名	選任日期	任期	初次選任日期	選任時持有股份		現在持有股數		配偶、未成年子女現在持有股份		利用他人名義持有股份		主要經(學)歷	目前兼任本公司及其他公司之職務	具配偶或二親等以內關係之其他主管、董事或監察人		
					股數	持股比例(%)	股數	持股比例(%)	股數	持股比例(%)	股數	持股比例(%)			職稱	姓名	關係
董事長	陳永華	93.07.01	3年	90.11.02	3,000,000	20.00%	3,954,207	10.41%	1,446,904	3.81%	-	-	研究所畢 晶彩科技(股)公司 董事長	晶彩科技(股)公司 執行長 鑫豪科技(股)公司 董事長	-	-	-
董事	鄭國樑	93.07.01	3年	90.11.02	213,119	1.42%	270,632	0.71%	120,572	0.32%	-	-	大專畢 永捷高分子工業(股)公司 總經理 永捷高分子工業(股)公司 董事	永捷高分子工業(股)公司 總經理 永捷高分子工業(股)公司 董事	-	-	-
董事	林賜農	93.07.01	3年	90.11.02	503,879	3.36%	643,655	1.69%	-	-	-	-	初中畢 高毓企業(股)公司 董事長 鉦冠企業(股)公司 董事長 山冠興業(股)公司 董事長 金偉星開發有限公司 董事	高毓企業(股)公司 董事長 鉦冠企業(股)公司 董事長 山冠興業(股)公司 董事長 金偉星開發有限公司 董事	-	-	-
董事	周育民	93.07.01	3年	90.11.02	1,151,639	7.68%	1,623,035	4.27%	695,552	1.83%	-	-	大學畢 永捷高分子工業(股)公司 監察人	永捷高分子工業(股)公司 監察人	-	-	-
董事	錢家錡	93.07.01	註1	93.07.01	192,801	1.29%	172,428	0.45%	-	-	-	-	普林斯頓大學物理 博士 威盛電子資深工程師	晶彩科技(股)公司 副總經理(註1) 鑫豪科技(股)公司 監察人	-	-	-
監察人	胡毓麟	93.07.01	3年	93.07.01	134,894	0.90%	158,000	0.42%	118,448	0.31%	-	-	Stevens Institute of Technology 碩士 正誠科技(股)公司 副總經理	-	-	-	-
監察人	曾陳素貞	94.07.25	住2	94.07.25	200,000	0.80%	295,000	0.78%	-	-	-	-	高職畢 樺欽機械廠有限公司	-	董事長	陳永華	姐弟

註1：已於96年2月8日辭任董事，並於96年3月31日辭任副總經理職務。

註2：係於94年7月25日選任，任期自94年7月25日起至96年6月30日止。

2、法人股東之主要股東：無。

3、法人股東之主要股東為法人者其主要股東：無。

4、董事及監察人資料(二)

96年04月10日

姓名	是否具有五年以上工作經驗 及下列專業資格			符合獨立性情形 (註2)										兼任其他 公開發行 公司獨立 董事家數
	商 務、法 務、財務、 會計或公司 業務所須相 關科系之公 私立大專院 校講師以上	法官、檢察官、 律師、會計師或 其他與公司業 務所需之國家 考試及格領有 證書之專門職 業及技術人員	商 務、法 務、財 務、 會 計 或 公 司 業 務 所 須 之 工 作 經 驗	1	2	3	4	5	6	7	8	9	10	
陳永華			✓				✓	✓	✓	✓		✓	✓	-
鄭國樑			✓	✓		✓	✓		✓	✓	✓	✓	✓	-
林賜農			✓	✓		✓	✓	✓	✓	✓	✓	✓	✓	-
周育民			✓	✓		✓	✓		✓	✓	✓	✓	✓	-
錢家錡 (註1)			✓			✓	✓	✓	✓	✓	✓	✓	✓	-
胡毓麟			✓	✓	✓	✓	✓	✓	✓	✓	✓	✓	✓	-
曾陳素貞			✓	✓	✓	✓	✓	✓	✓	✓		✓	✓	-

註1：已於96年2月8日辭任董事。

註2：各董事、監察人於選任前二年及任職期間符合下述各條件者，請於各條件代號下方空格中打“✓”。

- (1) 非為公司或其關係企業之受僱人。
- (2) 非公司或其關係企業之董事、監察人(但如為公司或其母公司、公司直接及間接持有表決權之股份超過百分之五十之子公司之獨立董事者，不在此限)。
- (3) 非本人及其配偶、未成年子女或以他人名義持有公司已發行股份總額百分之一以上或持股前十名之自然人股東。
- (4) 非前三款所列人員之配偶、二親等以內親屬或五親等以內直系血親親屬。
- (5) 非直接持有公司已發行股份總額百分之五以上法人股東之董事、監察人或受僱人，或持股前五名法人股東之董事、監察人或受僱人。
- (6) 非與公司有財務或業務往來之特定公司或機構之董事(理事)、監察人(監事)、經理人或持股百分之五以上股東。
- (7) 非為公司或關係企業提供商務、法務、財務、會計等服務或諮詢之專業人士、獨資、合夥、公司或機構之企業主、合夥人、董事(理事)、監察人(監事)、經理人及其配偶。
- (8) 未與其他董事間具有配偶或二親等以內之親屬關係。
- (9) 未有公司法第30條各款情事之一。
- (10) 未有公司法第27條規定以政府、法人或其代表人當選。

(二)總經理、副總經理、協理、各部門及分支機構主管資料

96年04月10日

職稱	姓名	就任日期	持有股份		配偶、未成年子女持有股份		利用他人名義持有股份		主要經(學)歷	目前兼任其他公司之職務	具配偶或二親等以內關係之經理人		
			股數	持股比率(%)	股數	持股比率(%)	股數	持股比率(%)			職稱	姓名	關係
執行長	陳永華	89.03.10	3,954,207	10.41%	1,446,904	3.81%	-	-	●學歷 大同工學院經研所 ●經歷 精強科技總經理	鑫豪科技(股)公司董事長	-	-	-
總經理	蔡顯章	96.01.01	99,629	0.26%	-	-	-	-	●學歷 台灣大學機研所 ●經歷 斯利康科技經理	-	-	-	-
電控軟體部協理	吳俊欽	95.03.01	143,661	0.38%	-	-	-	-	●學歷 東海大學資訊系 ●經歷 斯利康科技工程師	-	-	-	-
機構設計部協理	林燕松	92.09.01	144,632	0.38%	-	-	-	-	●學歷 交通大學機械所 ●經歷 勁協企業經理	-	-	-	-
業務行銷部協理	曾錦香	94.01.01	372,179	0.98%	-	-	-	-	●學歷 大同工學院經研所 ●經歷 宏遠電訊總經理	-	-	-	-
行政管理部協理	高金祥	92.09.01	111,250	0.29%	-	-	-	-	●學歷 Saginaw Valley State University/MBA ●經歷 星創科技經理	-	-	-	-

(三)最近年度支付董事、監察人、總經理及副總經理之酬金

1-1、董事之酬金

95年12月31日；單位：新台幣仟元/仟股

職稱	姓名 (註1)	董事酬金						兼任員工領取相關酬金						A、B、C、D及E等五項總額占稅後純益之比例 (註11)		有無領取來自子公司以外轉業酬金 (註12)		
		報酬(A) (註2)		盈餘分配之酬勞(B) (註3)		業務執行費用(C) (註4)		薪資、獎金及特支費等(D) (註5)		盈餘分配員工紅利(E) (註6)		員工認股權憑證得認購股數(F) (註7)						
		本公司	合併報表內所有公司 (註8)	本公司	合併報表內所有公司 (註8)	本公司	合併報表內所有公司 (註8)	本公司	合併報表內所有公司 (註8)	本公司	合併報表內所有公司 (註8)	本公司	合併報表內所有公司 (註8)	本公司	合併報表內所有公司 (註8)			
董事長	陳永華																	
董事	鄭國樑																	
董事	林賜農	-	-						4,709	4,709	說明3	-	-	290	290	3.13%	3.13%	-
董事	周育民																	
董事	錢家錡 (說明1)																	

說明1：於96年02月08日辭任。

說明2：95年度盈餘分配經董事會通過擬議配發董監酬勞計新台幣829仟元，惟截至年報刊印日止，本次董監酬勞配發名單尚未決定，故本欄資料尚無法列示。

說明3：95年度盈餘分配經董事會通過擬議配發員工紅利計新台幣4,147仟元，惟截至年報刊印日止，本次員工紅利配發名單尚未決定，故本欄資料尚無法列示。

1-2、酬金級距表

給付本公司各個董事酬金級距	董事人數			
	前三項酬金總額(A+B+C)		前五項酬金總額(A+B+C+D+E)	
	本公司 (註9)	合併報表內所有公司 G(註10)	本公司 (註9)	合併報表內所有公司 H(註10)
低於2,000,000元	5	5	3	3
2,000,000元(含)~5,000,000元	-	-	2	2
5,000,000元(含)~10,000,000元	-	-	-	-
10,000,000元(含)~15,000,000元	-	-	-	-
15,000,000元(含)~30,000,000元	-	-	-	-
30,000,000元(含)~50,000,000元	-	-	-	-
50,000,000元(含)~100,000,000元	-	-	-	-
100,000,000元以上	-	-	-	-
總計	5	5	5	5

註1：董事姓名應分別列示(法人股東應將法人股東名稱及代表人分別列示)，以彙總方式揭露各項給付金額。若董事兼任總經理或副總經理者應填列表及下表(3)。

註2：係指最近年度董事之報酬(包括董事薪資、職務加給、退職退休金、離職金、各種獎金、獎勵金等等)。

註3：係指最近年度盈餘分配議案股東會前經董事會通過擬議配發之董事酬勞金額。

註4：係指最近年度董事之相關業務執行費用(包括車馬費、特支費、各種津貼、宿舍、配車等實物提供等等)。如提供房屋、汽車及其他交通工具或專屬個人之支出時，應揭露所提供資產之性質及成本、實際或按公平市價設算之租金、油資及其他給付。另如配有司機者，請附註說明公司給付該司機之相關報酬，但不計入酬金。

註5：係指最近年度董事兼任員工(包括兼任總經理、副總經理、其他經理人及員工)所領取包括薪資、職務加給、退職退休金、離職金、各種獎金、獎勵金、車馬費、特支費、各種津貼、宿舍、配車等實物提供等等。如提供房屋、汽車及其他交通工具或專屬個人之支出時，應揭露所提供資產之性質及成本、實際或按公平市價設算之租金、油資及其他給付。另如配有司機者，請附註說明公司給付該司機之相關報酬，但不計入酬金。

註6：係指最近年度董事兼任員工(包括兼任總經理、副總經理、其他經理人及員工)取得員工紅利(含股票紅利及現金紅利)者，應揭露最近年度盈餘分配議案股東會前經董事會通過擬議配發員工紅利金額，若無法預估者則按去年實際配發比例計算今年擬議配發數，並另應填列表一之三。其股票紅利金額上市上櫃公司應以證券發行人財務報告編製準則規定公平價值(係指資產負債表日之收盤價)計算之；若非上市上櫃公司則以盈餘所屬年度會計期間結束日之淨值計算之。

註7：係指截至年報刊印日止董事兼任員工(包括兼任總經理、副總經理、其他經理人及員工)取得員工認股權憑證得認購股數(不包括已執行部分)，除填列表外，尚應填列表十五。

註8：應揭露合併報表內所有公司(包括本公司)給付本公司董事各項酬金之總額。

註9：本公司給付每位董事各項酬金總額於各級距之人數，若法人董事所領取部分應平均分配至指派代表人後再予以區分各級距人數。另若公司自願採行彙總揭露配合級距揭露姓名者，請將「董事人數」欄位名稱修改為「董事姓名」。

註 10: 合併報表內所有公司(包括本公司)給付本公司每位董事各項酬金總額於各級距之人數。若公司自願採行彙總揭露配合級距揭露姓名者，請將「董事人數」欄位名稱修改為「董事姓名」。

註 11: 稅後純益係指最近年度之稅後純益。

註 12: a. 本欄應明確填列公司董事「有」或「無」領取來自子公司以外轉投資事業相關酬金。

b. 若填列「有」者，得自願性填列所領取酬金金額，並應依公司董事於子公司以外轉投資事業所擔任身分分別所領取之酬金，併入酬金級距表之 G 及 H 欄，並將欄位名稱改為「所有轉投資事業」。

c. 酬金係指本公司董事擔任子公司以外轉投資事業之董事、監察人或經理人等身分所領取之報酬、酬勞、員工紅利及業務執行費用等相關酬金。

* 本表所揭露酬金內容與所得稅法之所得概念不同，故本表目的係作為資訊揭露之用，不作課稅之用。

2-1、監察人之酬金

95 年 12 月 31 日

單位：新台幣仟元

職稱	姓名 (註 1)	監察人酬金						A、B 及 C 等 三項總額占稅 後純益之比例 (註 8)		有無領取來自子 公司以外轉投資 事業酬金 (註 9)
		報酬(A) (註 2)		盈餘分配之 酬勞(B) (註 3)		業務執行費 用(C) (註 4)		本公司	合併報 內所 有公 司 (註 5)	
		本公司	合併報 內所 有公 司 (註 5)	本公司	合併報 內所 有公 司 (註 5)	本公司	合併報 內所 有公 司 (註 5)			
監察人	胡毓麟	—	—	說明 1	—	—	—	—	—	—
監察人	曾陳素貞	—	—	說明 1	—	—	—	—	—	—

說明 1: 95 年度盈餘分配經董事會通過擬議配發董監酬勞計新台幣 829 仟元，惟截至年報刊印日止，本次董監酬勞配發名單尚未決定，故本欄資料尚無法列示。

2-2、酬金級距表

給付本公司各個監察人酬金級距	監察人人數	
	前三項酬金總額(A+B+C)	
	本公司(註 6)	合併報表內所有公司 D(註 7)
低於 2,000,000 元	2	2
2,000,000 元(含)~5,000,000 元	-	-
5,000,000 元(含)~10,000,000 元	-	-
10,000,000 元(含)~15,000,000 元	-	-
15,000,000 元(含)~30,000,000 元	-	-
30,000,000 元(含)~50,000,000 元	-	-
50,000,000 元(含)~100,000,000 元	-	-
100,000,000 元以上	-	-
總計	2	2

註 1: 監察人姓名應分別列示(法人股東應將法人股東名稱及代表人分別列示)，以彙總方式揭露各項給付金額。

註 2: 係指最近年度監察人之報酬(包括監察人薪資、職務加給、退職退休金、離職金、各種獎金、獎勵金等等)。

註 3: 係填列最近年度盈餘分配議案股東會前經董事會通過擬議配發之監察人酬勞金額。

註 4: 係指最近年度給付監察人之相關業務執行費用(包括車馬費、特支費、各種津貼、宿舍、配車等實物提供等等)。如提供房屋、汽車及其他交通工具或專屬個人之支出時，應揭露所提供資產之性質及成本、實際或按公平市價設算之租金、油資及其他給付。另如配有司機者，請附註說明公司給付該司機之相關報酬，但不計入酬金。

註 5: 應揭露合併報表內所有公司(包括本公司)給付本公司監察人各項酬金之總額。

註 6: 本公司給付每位監察人各項酬金總額於各級距之人數。若公司自願採行彙總揭露配合級距揭露姓名者，請將「監察人人數」欄位名稱修改為「監察人姓名」。

註 7: 合併報表內所有公司(包括本公司)給付本公司每位監察人各項酬金總額於各級距之人數。若公司自願採行彙總揭露配合級距揭露姓名者，請將「監察人人數」欄位名稱修改為「監察人姓名」。

註 8: 稅後純益係指最近年度之稅後純益。

註 9: a. 本欄應明確填列公司監察人「有」或「無」領取來自子公司以外轉投資事業相關酬金。

b. 若填列「有」者，得自願性填列所領取酬金金額，並應依公司監察人於子公司以外轉投資事業所擔任身分分別所領取之酬金，併入酬金級距表 D 欄，並將欄位名稱改為「所有轉投資事業」。

c. 酬金係指本公司監察人擔任子公司以外轉投資事業之董事、監察人或經理人等身分所領取之報酬、酬勞、員工紅利及業務執行費用等相關酬金。

* 本表所揭露酬金內容與所得稅法之所得概念不同，故本表目的係作為資訊揭露之用，不作課稅之用。

3-1、總經理及副總經理之酬金

95 年 12 月 31 日
單位：新台幣仟元/仟股

職稱	姓名 (註 1)	薪資(A) (註 2)		獎金及 特支費等等 (B) (註 3)		盈餘分配之員工紅利金額(C) (註 4)				A、B 及 C 等 三項總額占 稅後純益之 比例(%) (註 9)		取得員工認股權憑 證數額 (註 5)		有無領取 來自子公司 以外轉 投資事業 酬金 (註 10)
		本 公 司	合 併 報 表 內 所 有 公 司 (註 6)	本 公 司	合 併 報 表 內 所 有 公 司 (註 6)	本公司		合併報表內 所有公司 (註 5)		本 公 司	合 併 報 表 內 所 有 公 司 (註 6)	本 公 司	合 併 報 表 內 所 有 公 司 (註 6)	
						現金紅 利金額	股票紅 利金額	現金 紅利 金額	股票 紅利 金額					
總經理	陳永華													
副總經理	蔡顯章	4,996	4,996	1,665	1,665	說明 2		-	-	4.43%	4.43%	420	420	-
副總經理	錢家錡 (說明 1)													

3-2、酬金級距表

給付本公司各個總經理及副總經理酬金 級距	總經理及副總經理人數	
	本公司(註 7)	合併報表內所有公司 D(註 8)
低於 2,000,000 元	-	-
2,000,000 元(含)~5,000,000 元	3	3
5,000,000 元(含)~10,000,000 元	-	-
10,000,000 元(含)~15,000,000 元	-	-
15,000,000 元(含)~30,000,000 元	-	-
30,000,000 元(含)~50,000,000 元	-	-
50,000,000 元(含)~100,000,000 元	-	-
100,000,000 元以上	-	-
總計	3	3

說明 1：已於 96 年 3 月 31 日辭任副總經理職務。

說明 2：95 年度盈餘分配經董事會通過擬議配發員工紅利計新台幣 4,147 仟元，惟截至年報刊印日止，本次員工紅利配發名單尚未決定，故本欄資料尚無法列示。

註 1：總經理及副總經理姓名應分別列示，以彙總方式揭露各項給付金額。若董事兼任總經理或副總經理者應填列表及上表(1)

註 2：係填列最近年度總經理及副總經理薪資、職務加給、退職退休金、離職金。

註 3：係填列最近年度總經理及副總經理各種獎金、獎勵金、車馬費、特支費、各種津貼、宿舍、配車等實物提供及其他報酬金額。如提供房屋、汽車及其他交通工具或專屬個人之支出時，應揭露所提供資產之性質及成本、實際或按公平市價計算之租金、油資及其他給付。另如配有司機者，請附註說明公司給付該司機之相關報酬，但不計入酬金。

註 4：係填列最近年度盈餘分配議案股東會前經董事會通過擬議配發總經理及副總經理之員工紅利金額(含股票紅利及現金紅利)，若無法預估者則按去年實際配發比例計算今年擬議配發數，並另應填列表一之三。其股票紅利金額上市上櫃公司應以證券發行人財務報告編製準則規定公平價值(係指資產負債表日之收盤價)計算之；若非上市上櫃公司則以盈餘所屬年度會計期間結束日之淨值計算之。稅後純益係指最近年度之稅後純益。

註5：係指截至年報刊印日止總經理及副總經理取得員工認股權憑證得認購股數(不包括已執行部分)，除填列表外，尚應填列附表十五。

註6：應揭露合併報表內所有公司(包括本公司)給付本司總經理及副總經理各項酬金之總額。

註7：本公司給付每位總經理及副總經理各項酬金總額於各級距之人數。若公司自願採行彙總揭露配合級距揭露姓名者，請將「總經理及副總經理人數」欄位名稱修改為「總經理及副總經理姓名」。

註8：合併報表內所有公司(包括本公司)給付本公司每位總經理及副總經理各項酬金總額於各級距之人數。若公司自願採行彙總揭露配合級距揭露姓名者，請將「總經理及副總經理人數」欄位名稱修改為「總經理及副總經理姓名」。

註9：稅後純益係指最近年度之稅後純益。

註10：a.本欄應明確填列公司總經理及副總經理「有」或「無」領取來自子公司以外轉投資事業相關酬金。

b.若填列「有」者，得自願性填列所領取酬金金額，並應依公司總經理及副總經理於子公司以外轉投資事業所擔任身分別所領取之酬金，併入酬金級距表D欄，並將欄位名稱改為「所有轉投資事業」

c.酬金係指本公司總經理及副總經理擔任子公司以外轉投資事業之董事、監察人或經理人等身分所領取之報酬、酬勞、員工紅利及業務執行費用等相關酬金。

*本表所揭露酬金內容與所得稅法之所得概念不同，故本表目的係作為資訊揭露之用，不作課稅之用。

4、配發員工紅利之經理人姓名及配發情形

95年12月31日；單位：新台幣仟元

	職稱	姓名	股票紅利金額	現金紅利金額	總計	總額占稅後純益之比例(%)
經理人	總經理 (註1)	陳永華	註4		—	—
	副總經理 (註2)	蔡顯章				
	副總經理 (註3)	錢家錡				
	協理	吳俊欽				
	協理	林燕松				
	協理	曾錦香				
	協理	高金祥				

註1：於96年1月1日擔任本公司執行長職務。

註2：於96年1月1日擔任本公司總經理職務。

註3：於96年3月31日辭任本公司副總經理職務。

註4：95年度盈餘分配經董事會通過擬議配發員工紅利計新台幣4,147仟元，惟截至年報刊印日止，本次員工紅利配發名單尚未決定，故本項資料尚無法列示。

(四)分別比較說明本公司及合併報表所有公司於最近二年度支付本公司董事、監察人、總經理及副總經理酬金總額占稅後純益比例之分析並說明給付酬金之政策、標準與組合、訂定酬金之程序及與經營績效之關聯性。

1、本公司94年度處於虧損狀態，故並無支付董事及監察人酬金。

2、95年度董監事、總經理及副總經理酬金佔稅後純益比例

(1)本公司全體董事及監察人酬勞為新台幣829仟元，佔稅後純益0.55%。

(2)本公司總經理及副總經理酬勞為新台幣6,661仟元，佔稅後純益4.43%。

3、本公司給付董監之酬金政策主要為盈餘分配之報酬，其分配金額係考量公司年度經營結果，遵循公司章程規定提報董事會並經股東會決議通過。

4、總經理及副總經理酬金包括薪資、獎金等。酬金給付政策則係依其所擔任之職位、所擔任之職位、所承擔之責任及參考同業相較於同性質職位之薪資水準所訂定。

三、公司治理運作情形

(一)董事會運作情形

最近年度董事會開會 7 次 (A)，董事監察人出席情形如下：

職稱	姓名	實際出(列)席次數B	委託出席次數	實際出(列)席率(%) 【B/A】	備註
董事長	陳永華	7	-	100%	
董事	鄭國樑	7	-	100%	
董事	林賜農	6	-	86%	
董事	周育民	7	-	100%	
董事	錢家錡	2	-	29%	96.02.08辭任
監察人	胡毓麟	-	-	-	
監察人	曾陳素貞	-	-	-	

其他應記載事項：

- 一、證交法第 14 條之 3 所列事項暨其他經獨立董事反對或保留意見且有紀錄或書面聲明之董事會議決事項，應敘明董事會日期、期別、議案內容、所有獨立董事意見及公司對獨立董事意見之處理：本公司 95 年度並未設置獨立董事。
- 二、董事對利害關係議案迴避之執行情形，應敘明董事姓名、議案內容、應利益迴避原因以及參與表決情形：無
- 三、當年度及最近年度加強董事會職能之目標（例如設立審計委員會、提昇資訊透明度等）與執行情形評估：本公司尚未設立審計委員會，未來將持續加強董事會職能，以符合上市上櫃公司治理實務守則。

(二)審計委員會運作情形：不適用。

(三)公司治理運作情形及其與上市櫃公司治理實務守則差異情形及原因：不適用。

(四)公司如有訂定公司治理守則及相關規章者，應揭露其查詢方式：不適用。

(五)其他足以增進對公司治理運作情形之瞭解的重要資訊，得一併揭露：不適用。

(六)內部控制制度執行狀況應揭露下列事項

1、內部控制聲明書

晶彩科技股份有限公司
內部控制制度聲明書

日期：96年3月16日

本公司民國95年1月1日至95年12月31日之內部控制制度，依據自行檢查的結果，謹聲明如下：

- 一、本公司確知建立、實施和維護內部控制制度係本公司董事會及經理人之責任，本公司業已建立此一制度。其目的係在對營運之效果及效率(含獲利、績效及保障資產安全等)、財務報導之可靠性及相關法令之遵循等目標的達成，提供合理的確保。
- 二、內部控制制度有其先天限制，不論設計如何完善，有效之內部控制制度亦僅能對上述三項目標之達成提供合理的確保；而且，由於環境、情況之改變，內部控制制度之有效性可能隨之改變。惟本公司之內部控制制度設有自我監督之機制，缺失一經辨認，本公司即採取更正之行動。
- 三、本公司係依據「公開發行公司建立內部控制制度處理準則」(以下簡稱「處理準則」)規定之內部控制制度有效性之判斷項目，判斷內部控制制度之設計及執行是否有效。該「處理準則」所採用之內部控制制度判斷項目，係為依管理控制之過程，將內部控制制度劃分為五個組成要素：1.控制環境，2.風險評估，3.控制作業，4.資訊及溝通，及5.監督。每個組成要素又包括若干項目。前述項目請參見「處理準則」之規定。
- 四、本公司業已採用上述內部控制制度判斷項目，檢查內部控制制度之設計及執行的有效性。
- 五、本公司基於前項檢查結果，認為本公司上開期間的內部控制制度(含對子公司之監督與管理)，包括知悉營運之效果及效率目標達成之程度、財務報導之可靠性及相關法令之遵循有關的內部控制制度等之設計及執行係屬有效，其能合理確保上述目標之達成。
- 六、本聲明書將成為本公司年報及公開說明書之主要內容，並對外公開。上述公開之內容如有虛偽、隱匿等不法情事，將涉及證券交易法第二十條、第三十二條、第一百七十一條及第一百七十四條等之法律責任。
- 七、本聲明書業經本公司民國96年3月16日董事會通過，出席董事四人，均同意本聲明書之內容，併此聲明。

晶彩科技股份有限公司

董事長：陳永華

總經理：蔡顯章

2、委託會計師專案審查內部控制制度者，應揭露會計師審查報告

內部控制制度審查報告

後附晶彩科技股份有限公司民國九十五年七月五日謂經評估認為其與財務報導及保障資產安全有關之內部控制制度，於民國九十四年一月一日至九十四年十二月三十一日未維持有效設計及執行之聲明書，業經本會計師審查竣事。維持有效之內部控制制度及評估其有效性係公司管理階層之責任，本會計師之責任則為根據審查結果對公司內部控制制度之有效性及上開公司之內部控制制度聲明書表示意見。

本會計師係依照「公開發行公司建立內部控制制度處理準則」及一般公認審計準則規劃並執行審查工作，以合理確信公司上述內部控制制度是否在所有重大方面維持有效性。此項審查工作包括瞭解公司內部控制制度、評估管理階層評估整體內部控制制度有效性之過程、測試及評估內部控制制度設計及執行之有效性，以及本會計師認為必要之其他審查程序。本會計師相信此項審查工作可對所表示之意見提供合理之依據。

與財務報導有關之內部控制制度重大缺失，係指使該內部控制制度有一個或多個內部控制缺失，不能合理確保公司業依一般公認會計原則啟動、核准、記錄、處理、或報導交易事項，或使公司對外財務報表重大誤述無法被預防或偵測之可能性超過極少可能；與保障資產安全有關之內部控制制度重大缺失，則指該內部控制制度不能合理確保在未經授權之情況下，重大資產即告取得、使用及處分之情事可及時防止或查出之情況。如晶彩科技股份有限公司之聲明書所述，在本期間內，該公司上述內部控制制度設計或執行存有下列缺失：

該公司已於九十四年度訂定書面「內部控制制度」及書面「內部稽核實施細則」，並業依相關作業循環運作，尚無重大缺失；然其未及時聘任內部稽核人員，以進行相關獨立之稽核審查，此為其不足。

任何內部控制制度均有其先天上之限制，故晶彩科技股份有限公司上述內部控制制度仍可能未能預防或偵測出業已發生之錯誤或舞弊。此外，未來之環境可能變遷，遵循內部控制制度之程度亦可能降低，故在本期有效之內部控制制度，並不表示在未來亦必有效。

依本會計師意見，依照「公開發行公司建立內部控制制度處理準則」之內部控制有效性判斷項目判斷，由於上述重大缺失影響控制目標之達成，晶彩科技股份有限公司與財務報導及保障資產安全有關之內部控制制度，於民國九十四年一月一日至九十四年十二月三十一日之設計及執行，未在所有重大方面維持其有效性；晶彩科技股份有限公司於民國九十五年七月五日所出具謂經評估認為其上述與財務報導及保障資產安全有關之內部控制制度未維持有效設計及執行之聲明書，在所有重大方面則屬允當。

晶彩科技股份有限公司業已依照「公開發行公司取得或處分資產處理準則」、「公開發行公司資金貸與及背書保證處理準則」、「公開發行公司建立內部控制制度處理準則」及有關法令規定，針對取得或處分資產、從事衍生性商品交易、資金貸與他人之管理、為他人背書或提供保證之管理及對子公司之監督與管理訂定相關作業程序。另，晶彩科技股份有限公司就第三段所述內部控制缺失已採行改善措施如下：

於民國九十五年三月設立內部稽核，故內部稽核相關計劃、實地稽核與報告均已備置或執行。

安侯建業會計師事務所
會計師：吳惠蘭

梅元貞
民國九十五年八月二十日

(七)最近年度及截至年報刊印日止公司及其內部人員依法被處罰、公司對其內部人員違反內部控制制度規定之處罰、主要缺失與改善情形：無。

(八)最近年度及截至年報刊印日止，股東會及董事會之重要決議：

日期	股東會/董事會	重要決議事項
95.03.28	董事會	1.辦理公開發行案 2.額定資本額減少案 3.提高額定資本額案 4.增資發行新股案 5.訂定本公司「員工認股權憑證發行及認股辦法」案 6.修訂本公司章程部份條文案 7.修訂本公司「取得或處分資產處理程序」案 8.修訂本公司「資金貸予他人作業程序」案 9.修訂本公司「背書保證作業程序」案 10.修訂本公司組織圖案 11.修訂本公司「董事及監察人選舉辦法」案 12.訂定本公司各項管理辦法案 13.解除本公司董事競業禁止案 14.本公司稽核人員追認案 14.本公司主辦會計追認案 15.訂定本公司 95 年股東常會日期案
95.04.28	董事會	1.增資發行新股案
95.04.28	股東會	1.承認 94 年度決算表冊案 2.承認 94 年度虧損撥補案 3.辦理公開發行案 4.額定資本額減少案 5.95 年度現金增資案 6.訂定本公司「員工認股權憑證發行及認股辦法」案 7.修訂本公司章程部份條文案 8.修訂本公司「取得或處分資產處理程序」案 9.修訂本公司「資金貸予他人作業程序」案 10.修訂本公司「背書保證作業程序」案 11.修訂本公司「董事及監察人選舉辦法」案 12.解除本公司董事競業禁止案
95.07.05	董事會	1.辦理 95 年度第 2 次現金增資案 2.土地購置及廠房興建案 3.變更簽證會計師案 4.承認 94 年度內控聲明書案 5.融資額度貸款申請案 6.申請無實體發行股票案
95.08.15	董事會	1.95 年度員工認股權憑證發放情形及授予名單案
95.09.19	董事會	1.訂定本公司 95 年度第 2 次現金增資認股基準日案 2.融資額度貸款申請案

日期	股東會/董事會	重要決議事項
95.11.16	董事會	<ol style="list-style-type: none"> 1.申請本公司股票登錄興櫃案 2.進行多元化業務發展之策略性投資案 3.修訂本公司章程部份條文案 4.訂定本公司「董事會議事規則」案 5.修訂本公司「董事及監察人選舉辦法」案 6.訂定本公司95年股東臨時會日期案 7.訂定本公司「獨立董事之職責範疇規則」案 8.融資額度貸款申請案
95.12.22	董事會	<ol style="list-style-type: none"> 1.通過96年度預算案 2.通過96年度稽核計劃案 3.本公司總經理及執行長委任一職案 4.擬修訂本公司組織圖案 5.訂定本公司「會計制度」案 6.訂定本公司「經理人任免管理程序」案 7.本公司稽核報告擬授權交由董事長覆核案
96.01.19	股東臨時會	<ol style="list-style-type: none"> 1.修訂本公司章程部份條文案 2.修訂本公司「董事及監察人選舉辦法」案
96.03.16	董事會	<ol style="list-style-type: none"> 1.通過本公司95年度內部控制制度聲明書案 2.修訂本公司「取得或處分資產處理程序」案 3.申請本公司股票上市、櫃案 4.初次上市、櫃現金增資提撥公開承銷案 5.為配合本公司申請上市、櫃，擬協調特定股東提撥已發行股份配合上市、櫃公開承銷之過額配售，及協調股東在上市、櫃掛牌後股票於一定期間集保案 6.董事及監察人全面改選案 7.解除本公司新任董事競業禁止案 8.訂定96年股東常會開會日期、地點及召集事由 9.訂定96年股東常會1%以上股東提案及提名之受理處所及期間案 10.本公司為配合營運週轉需要，向第一銀行申請短期信用綜合額度案
96.04.20	董事會	<ol style="list-style-type: none"> 1.通過本公司95年度財務報表案 2.通過95年度盈餘分配案 3.95年度盈餘暨員工紅利轉增資發行新股案 4.通過本公司配合會計師內控專審出具之內部控制制度聲明書案 5.審查1%以上股東提案列入股東會議程案 6.審查1%以上股東提名獨立董事資格案

(九)最近年度及截至年報刊印日止董事或監察人對董事會通過重要決議有不同意見且有記錄或書面聲明者，其主要內容：無。

(十)最近年度及截至年報刊印日止，與財務報告有關人士(包括董事長、總經理、會計主管及內部稽核主管等)辭職解任情形之彙總：無。

四、會計師公費資訊

(一)給付簽證會計師、簽證會計師所屬事務所及其關係企業之非審計公費占審計公費之比例達四分之一以上者，應揭露審計與非審計公費金額及非審計服務內容：

事務所名稱	會計師姓名		審計公費	非審計公費				會計師之查核期間 是否涵蓋完整會計年度			備註	
				制度設計	工商登記	人力資源	其他(註1)	小計	是	否		查核期間
安侯建業會計師事務所	張字信	梅元貞	430,000				450,000	450,000	V			

註1：非審計公費之「其他」係指95年度補辦公開發行內部控制制度之專案審查公費。

(二)更換會計師事務所且更換年度所支付之審計公費計較更換前一年度之審計公費減少者，應揭露審計公費減少金額、比例及原因：無。

(三)審計公費較前一年度減少達百分之十五以上者，應揭露審計公費減少金額、比例及原因：無。

五、更換會計師資訊

(一)關於前任會計師

更換日期	95年6月26日		
更換原因及說明	為內部管理及積極拓展國際化業務		
說明係委任人或會計師終止或不接受委任	當事人	會計師	委任人
	情況		
	主動終止委任		V
	不再接受(繼續)委任		
最新兩年內簽發無保留意見以外之查核報告書意見及原因	無		
與發行人有無不同意見	有		會計原則或實務
			財務報告之揭露
			查核範圍或步驟
			其他
	無	V	
		說明	
其他揭露事項 (本準則第二十條之二第二款第一目第四點應加以揭露者)	無		

(二)關於繼任會計師

事務所名稱	安侯建業會計師事務所
會計師姓名	張字信會計師 梅元貞會計師
委任之日期	95年7月19日
委任前就特定交易之會計處理方法或會計原則及對財務報告可能簽發之意見諮詢事項及結果	無
繼任會計師對前任會計師不同意見事項之書面意見	無

(三)前任會計師對本準則第二十條之二第二款第一目及第二目第三點事項之復函：不適用。

六、公司之董事長、總經理、負責財務或會計事務之經理人，最近一年內曾任職於簽證會計師所屬事務所或其關係企業者，應揭露其姓名、職稱及任職於簽證會計師所屬事務所或其關係企業之期間：無。

七、最近年度及截至年報刊印日止，董事、監察人、經理人及持股比例超過百分之十之股東股權移轉及股權質押變動情形

(一)董事、監察人、經理人及大股東股權變動情形

職稱	姓名	95 年度		當年度截至 4 月 10 日止	
		持有股數增(減)數(註)	質押股數增(減)數	持有股數增(減)數	質押股數增(減)數
董事長	陳永華(註 1)	354,207	(1,500,000)	-	-
董事	鄭國樑	-	-	-	-
董事	林賜農	(31,222)	-	-	-
董事	周育民	(47,881)	-	-	-
董事/副總經理	錢家錡(註 2)	(200,000)	-	-	-
監察人	胡毓麟	(15,000)	-	-	-
監察人	曾陳素貞	45,000	-	-	-
總經理	蔡顯章(註 3)	(104,987)	-	-	-
協理	吳俊欽	4,444	-	-	-
協理	林燕松	(12,368)	-	-	-
協理	曾錦香	(97,361)	-	-	-
協理	高金祥	(65,000)	-	-	-

註 1：於 95 年 6 月 14 日解質。

註 2：於 96 年 2 月 8 日辭任董事，並於 96 年 3 月 31 日辭任副總經理職務。

註 3：於 96 年 1 月 1 日升任總經理。

(二)股權移轉資訊

股權移轉之相對人皆為非關係人，故無需填列「股權移轉資訊」表格。

(三)股權質押資訊

姓名(註 1)	質押變動原因(註 2)	變動日期	交易相對人	交易相對人與公司、董事、監察人及持股比例超過百分之十股東之關係	股數	持股比例	質押比率	質借(贖回)金額
陳永華	贖回	95 年 06 月 14 日	兆豐國際商業銀行	-	1,500,000	10.41%	37.93%	3,000,000

註 1：係填列公司董事、監察人、經理人及持股比例超過百分之十股東姓名。

註 2：係填列質押或贖回。

八、持股比例占前十大股東間互為財務會計準則公報第六號關係人關係之資訊：無。

九、公司、公司之董事、監察人、經理人及公司直接或間接控制之事業對同一轉投資之持股數，並合併計算綜合持股比例

95 年 12 月 31 日 單位：股；%

轉投資事業	本公司投資		董事、監察人、經理人及直接或間接控制事業之投資		綜合投資	
	股數	持股比例	股數	持股比例	股數	持股比例
鑫豪科技股份有限公司	1,300,000	37.14%	10,000	0.29%	1,310,000	37.43%

肆、募資情形

一、資本及股份

(一)股本來源

(1)股本形成經過

年月	發行價格(元)	核定股本		實收股本		備註		
		股數(仟股)	金額(仟元)	股數(仟股)	金額(仟元)	股本來源	以現金以外財產抵充股款者	其他
89.3	10	100	1,000	100	1,000	現金增資	-	89年3月10日經(89)中字第392266號
89.5	10	5,000	50,000	5,000	50,000	現金增資	-	89年6月10日經(89)中字第436229號
91.4	28	5,800	58,000	5,800	58,000	現金增資	-	91年4月29日經授中字第09132041160號
92.1	10	10,000	100,000	10,000	100,000	現金增資	-	92年1月22日經授商字第09201018260號
93.3	10	15,000	150,000	15,000	150,000	現金增資	-	93年3月17日經授中字第09331825840號
93.11	10	20,000	200,000	20,000	200,000	現金增資	-	93年11月19日經授中字第0933304899號
94.8	10	25,000	250,000	25,000	250,000	現金增資	-	94年8月25日經授中字第09432728210號
95.6	10	50,000	500,000	30,000	300,000	現金增資	-	95年8月07日經授中字第09532612320號
95.11	40	50,000	500,000	38,000	380,000	現金增資	-	95年9月13日金管證一字第0950140080號

(2)已發行之股份總類

96年05月25日；單位：仟股

股份種類	核定股本			備註
	流通在外股份(註1)	未發行股份	合計	
普通股	38,000	12,000	50,000	

註1：該股票屬興櫃公司股票

(3)總括申報制度相關資訊：無。

(二)股東結構

96年4月10日：單位：股

股東結構 數量	政府機構	金融機構	其他法人	個人	外國機構 及外人	合計
人數	-	7	18	193	4	184
持有股數	-	3,615,980	9,881,913	22,327,387	2,174,720	38,000,000
持股比例	-	9.51%	26.01%	58.76%	5.72%	100.00%

(三)股權分散情形

每股面額 10 元

96年4月10日

持股分級	股東人數	持有股數	持股比例
1 至 999	2	20	-
1,000 至 5,000	57	162,000	0.43
5,001 至 10,000	8	59,167	0.16
10,001 至 15,000	9	113,667	0.30
15,001 至 20,000	9	158,543	0.42
20,001 至 30,000	16	412,979	1.09
30,001 至 50,000	26	1,055,577	2.78
50,001 至 100,000	17	1,285,036	3.38
100,001 至 200,000	30	4,307,262	11.33
200,001 至 400,000	26	6,883,042	18.11
400,001 至 600,000	10	4,857,545	12.78
600,001 至 800,000	1	643,655	1.69
800,001 至 1000,000	3	2,880,000	7.58
1,000,001 以上	8	15,181,507	39.95
合計	184	38,000,000	100.00

(四)主要股東名單(股權比例達百分之五以上之股東或股權比例占前十名之股東)

96年04月10日

主要股東名稱	股份	持有股數(股)	持股比例(%)
陳永華		3,954,207	10.41%
永捷高分子工業股份有限公司		2,000,641	5.26%
中華開發工業銀行股份有限公司		2,000,000	5.26%
周育民		1,623,035	4.27%
啟鼎創業投資股份有限公司		1,472,000	3.87%
王子越		1,446,904	3.81%
英屬蓋曼群島商集富亞洲科技第二基金公司		1,434,720	3.78%
漢通創業投資股份有限公司		1,250,000	3.29%
中盈投資開發股份有限公司		1,000,000	2.63%
台灣人壽保險股份有限公司		1,000,000	2.63%

(五)最近二年度每股市價、淨值、盈餘、股利及相關資料

註 項	目	年 度		
		94 年	95 年	
每股市價	最高	不適用	不適用	
	最低	不適用	不適用	
	平均	不適用	不適用	
每股淨值	分配前	6.41	17.90	
	分配後(註1)	6.41	註7	
每股盈餘	加權平均股數	22,219 仟股	29,041 仟股	
	每股盈餘(註2)	(2.70)	5.18	
每股會決議分配之股利	現金股利	-	-	
	無償配股	盈餘配股	-	0.95
		資本公積配股	-	-
	累積未付股利(註3)	-	-	
投資報酬分析	本益比(註4)	未上市/櫃	未上市/櫃	
	本利比(註5)	未上市/櫃	未上市/櫃	
	現金股利殖利率(註6)	未上市/櫃	未上市/櫃	

註 1：依據次年度股東會決議分配之情形填列。

註 2：每股盈餘係按追溯調整後加權平均股數計算。

註 3：權益證券發行條件如有規定當年度未發放之股利得累積至有盈餘年度發放者，應分別揭露截至當年度止累積未付之股利。

註 4：本益比＝當年度每股平均收盤價／每股盈餘。

註 5：本利比＝當年度每股平均收盤價／每股現金股利。

註 6：現金股利殖利率＝每股現金股利／當年度每股平均收盤價

註 7：95 年度盈餘分配案尚未經股東會決議通過。

(六)公司股利政策及執行情形

1.公司股利政策：

本公司每年度總決算如有盈餘，應先提繳稅款，彌補以前年度虧損，次提百分之十為法定盈餘公積，如尚有盈餘作百分比再分配如下：

一、股東紅利百分之八十八。

二、員工紅利百分之十。發放對象亦適用於從屬公司之員工。

三、董事監察人酬勞百分之二。

本公司股利政策係配合當年度之資本、財務結構、整體環境及產業成長特性，以達成公司永續經營、穩定經營績效之目標，故本公司之股利分派將以不超過公司可分派盈餘百分之九十分派予股東。而依未來資本支出預算及資金需求情形，本公司股利發放採股票股利(含盈餘轉增資、資本公積轉增資)及現金股利二種方式配合辦理，其中現金股利以不低於股利總額之百分之五為原則。公司分配盈餘時，除依法提列法定盈餘公積外，應依證券交易法第四十一條第一項規定，就當年度發生之帳列股東權益減項金額(如長期股權投資未實現跌價損失、累計換算調整數、金融商品未實現損失等)自當年度稅後盈餘與前期未分配盈餘提列相同數額之特別盈餘公積不得分配。俟股東權益減項數額有迴轉時，得就迴轉部份分派盈餘。

2.本次股東會擬議股利分配之情形：

本公司96年4月20日董事會決議通過95年度盈餘分配案，擬配發每股股票股利0.95元，尚待96年6月8日股東常會決議通過。

3.預期股利政策將有重大變動時，應加以說明：本公司股利政策並無重大變動。

(七)本次股東會擬議之無償配股對公司營業績效及每股盈餘之影響：

1.無償配股對公司營業績效之影響：

95年度擬議配之無償配股對本公司未來營運績效及每股盈餘，雖會有因股本擴大而略有稀釋之影響，惟以本公司未來所屬產業之成長空間觀之，影響程度應不大。

2.無償配股對每股盈餘之影響：

項目	實收股本(仟股)	每股盈餘(元)	說明
配發前	38,000	5.18	無重大影響
配發後	42,020	4.68	

(八)員工分紅及董事、監察人酬勞：

1. 公司章程所載員工分紅及董事、監察人酬勞之成數或範圍：

本公司每年度總決算如有盈餘，應先提繳稅款，彌補以前年度虧損，次提百分之十為法定盈餘公積，如尚有盈餘作百分比再分配如下：

- 一、股東紅利百分之八十八。
- 二、員工紅利百分之十。發放對象亦適用於從屬公司之員工。
- 三、董事監察人酬勞百分之二。

2. 董事會通過之擬議配發員工分紅等資訊：

(1) 配發員工現金紅利、股票紅利及董事、監察人酬勞金額。

項 目	擬議配發金額(元)
員工現金紅利	46,941
員工股票紅利	4,100,000
董監事酬勞	829,388

(2) 擬議配發員工股票紅利股數及股東股票紅利及占盈餘轉增資之比例

項 目	擬議配發股數(股)	占盈餘轉增資之比例(%)
股東股票股利	3,610,000	89.80%
員工股票紅利	410,000	10.20%
合 計	4,020,000	100.00%

(3) 考慮擬議配發員工紅利及董事、監察人酬勞後之設算每股盈餘

項 目	每股盈餘(元)	說 明
配發前	5.18	無重大影響
配發後	5.01	

3. 上年度盈餘用以配發員工紅利及董事、監察人酬勞情形：無

(九) 公司買回本公司股份情形：無。

二、公司債辦理情形：無。

三、特別股辦理情形：無。

四、海外存託憑證辦理情形：無。

五、員工認股權憑證辦理情形：

(一)公司尚未屆期之員工認股權憑證：

員工認股權憑證辦理情形

96年5月25日

單位：新台幣仟元、仟單位、仟股

員工認股權憑證種類	95年度第一次員工認股權憑證
主管機關核准日期	-
發行日期	95.8.15
存續期間	95.8.15~102.8.15
發行單位數	2,000
發行得認購股數占已發行股份總數比率	5.26%
得認股期間	自授予員工認股權憑證屆滿二年後至 102.8.15
履約方式	發行新股
限制認股期間及比率(%)	屆滿二年可全數認購
已執行取得股數	-
已執行取得金額	-
未執行認股數量	2,000
未執行認股者其每股認購價格	最近一期經會計師查核簽證之財務報告每股淨值，惟其認股價格不得低於面額。
未執行者認股數量占已發行股份總數(%)	5.26%
對股東權益影響	本公司為吸引及留任公司所需人才，並提高員工對公司之向心力及歸屬感，共同創造公司及股東之利益，對股東權益具有正面影響；且其認股數量佔公司已發行股份總數為 5.26%，對股權稀釋效果不大，因此對股東權益尚無重大影響。

(二)累積至年報印刊日止取得員工認股權憑證之經理人及取得憑證數量前十大且得認購金額達新台幣三千萬元以上員工之姓名、取得及認購情形：無。

(三)最近三年度私募員工認股權憑證辦理情形，應揭露股東會通過日期與數額、價格訂定之依據及合理性、特定人選擇之方式(其已洽定應募人者，並敘明應募人姓名及其與公司之關係)、辦理私募之必要理由及截至年報刊印日止執行情形：無。

六、併購或受讓他公司股份發行新股辦理情形：無。

七、資金運用計劃執行情形：

(一)計劃內容

截至年報刊印日之前一季止，前各次發行或私募有價證券尚未完成或最近三年內已完成且計劃效益尚未顯現者之分析：無。

(二)執行情形

就前款之各次計劃之用途，逐項分析截至年報刊印日之前一季止，其執行情形及與原預計效益之比較：不適用。

伍、營運概況

一、業務內容

(一)業務範圍

(1)所營業務之主要內容：

- A. I301010 資訊軟體服務業。
- B. F213040 精密儀器零售業。
- C. CB01010 機械設備製造業。
- D. CE01010 一般儀器製造業。
- E. CC01080 電子零組件製造業。
- F. 除許可業務外，得經營法令非禁止或限制之業務。

(2)營業比重

單位：新台幣仟元

主要產品	95 年度	
	營業收入	營業比重
TFT-LCD 面板及彩色濾光片自動光學檢測機	807,050	99.73%
其他	2,187	0.27%
合計	809,237	100.00%

(3)公司目前之商品(服務)項目

產品種類(用途)	產品名稱
TFT Array 檢測、量測、修補設備	薄膜電晶體低解析度自動光學檢測機
	薄膜電晶體高解析度自動光學檢測機
	素玻璃自動光學檢測機
	突起物自動光學檢測機
	光罩自動光學檢測機
	ADSI自動線寬量測機
	膜厚量測機
Color Filter 檢測、量測、修補設備	彩色濾光片自動光學檢測機
	高速缺陷複檢機
	突起物自動光學檢測機
	Digital Marco自動光學檢測機
	CD/OL量測機
	色度、膜厚、光學密度量測機
TFT Cell 檢測、量測、修補設備	PI 自動光學檢測機
	Seal 框膠自動光學檢測機
	Burr Check 切裂自動光學檢測機
	Particle Counter 粒子檢查機
零配件、維修收入	

(4)計劃開發之新商品(服務)

產品名稱	主要用途
自動缺陷測高機	結合缺陷複檢機、自動缺陷判定軟體以及精密光學量測技術，自動量測缺陷的高度，以判定該缺陷是否會影響良率而需要修補。
自動缺陷修補機	結合缺陷複檢機、自動缺陷判定軟體以及缺陷修補機技術，以判定缺陷是否需要修補，同時將該缺陷自動修補。
Photo Spacer 測高機	以白光干涉的精密光學量測技術進行光學凸塊之高度外型3D量測，將應用於彩色濾光片之Photo Spacer 測高。
液晶滴入機	使用精密之滴入系統開發新一代的ODF液晶滴入機，以大幅液晶注入生產時間及節省材料成本。
150W複金屬燈源	開發150W之AC Type複金屬燈開發自動光學檢測機所需的超強光源，以150W的6000小時使用壽命，大幅降低傳統2000小時使用壽命的250W DC Type複金屬燈源的高營運成本。

(二) 產業概況

1. 產業之現況與發展

近年來平面顯示器(Flat Panel Display, 簡稱 FPD)產業蓬勃發展, 其中又以薄膜電晶體液晶顯示器(Thin Film Transistor-Liquid Crystal Display, 簡稱 TFT-LCD)為最大宗, 乃目前台灣光電產值最大且最具競爭優勢的產品, 加上政府「兩兆雙星」計畫的推展, 已使得台灣在 2006 年成為世界上大型 TFT-LCD 面板出貨量全球第一之面板生產國。而由於 TFT-LCD 屬技術密集產業, 其製程的繁複與高精密技術的生產環境下, 製程的監控與流程中缺陷的檢測乃生產環節不可或缺的步驟之一。

TFT-LCD 製程大致可分為 Array(陣列)、Color Filter(彩色濾光片)、Cell(面板組合) 與 Module(模組)四個流程, 本公司的主要產品主要係應用於 TFT-LCD 面板產業的 Array 段、Color Filter 段及 Cell 段的檢測、量測、修補設備, 為 TFT-LCD 產製過程中不可或缺的設備, 不管是面板廠初期製程的調整、除錯, 抑或是量產時製程的監控與面板品質管制等, 都需要自動光學檢測、量測及修補設備, 用以及早作面板的修復動作, 並紀錄檢測量測資料提供統計數據予製程工程人員作製程改善的依據, 來提高產品良率, 這些設備皆是建置 TFT-LCD 生產線中重要的建設基礎。透過了解 TFT-LCD 面板產業現況及發展, 可了解 TFT-LCD 設備之現況及及未來之發展。

(1)平面顯示器面板產業狀況

根據工研院 IEK 2006/12 資料顯示，2006 年全球大型 TFT LCD 產值預估為 57,195 百萬美元，較 2005 的 43,234 百萬美元成長近 25%。主要的成長力道來自於終端消費市場對大型 TFT LCD 面板的需求，特別是寬銀幕 NB、Monitor、以及 LCD TV。

2006-2011 年全球大尺寸 TFT LCD 產值

單位：百萬美元

年度	2006(e)	2007(f)	2008(f)	2009(f)	2010(f)	2011(f)	06-'11CAGR
產值	57,195.1	65,396.2	71,922.5	76,021.7	77,813.8	79,498.3	6.8%

資料來源：工研院 IEK-IT IS 計畫 (2006/12)

在大型 TFT LCD 面板方面，應用市場主要在於 NB、Monitor、LCD TV 等產品，其中 NB、Monitor 成長的決定性因素在於微軟的 Vista 作業系統，Vista 的上市預計將帶動寬螢幕的產品的需求。另外一項成長動力來自 LCD TV。即使 TFT LCD 面板的需求與重要性與日遽增，但不可諱言的，廠商從 2006 年第一季開始即飽嘗價格快速下跌的苦楚。展望 2007 年，在 LCD TV 螢幕尺寸方面，拜各面板廠商次世代生產線的擴張，預估螢幕尺寸將發展至 40~50 吋並成為主流。而在面板反應速度的進展上，2006 年 Sharp 已開發出 4ms 之機種，預計 2007 年及持續朝將以 LED 背光源與新型液晶材料作為輔助，來達到更快的反應時間，並進一步降低殘影的現象。另外在提高色再現性的努力上，未來應會逐漸朝向以 LED 作為背光源來提高面板的色彩表現，同時降低面板的耗電量。

2006 年全球大型 TFT LCD 整體出貨量預估，較 2005 年成長了 25% 達 2 億 6 千萬片，其中筆記型電腦用面板預估出貨量為 7,668 萬片，監視器用面板出貨量為 1 億 3 千萬片，LCD TV 為 4,900 萬片。預估 2007 年全年出貨片數可達 3 億 1 千萬片，筆記型電腦用面板出貨量為 9,315 萬片，監視器用面板出貨量為 1 億 5 千萬片，LCD TV 將有機會突破 7 千萬片。2006 年全球大型 TFT LCD 出貨比例佔最大宗仍為監視器，達 52.5%，其次筆記型電腦螢幕約佔 28.9%，而電視則從 2005 年的 13% 上升至 18%。最值得注意的是，LCD TV 用面板出貨量逐年成長，預估到 2010 年，將達到近三成之比例。展望 2007 年國內顯示器產業的發展，據工研院 IEK 估計，2007 年台灣平面顯示器總產值將達新台幣 14,485.4 億元，比前一年成長 13.9%；其中面板產業產值新台幣 10,308.4 億元，比前一年成長 13.1%，大型 TFT-LCD 面板產業，產值約新台幣 8,780.6 億元，比前一年成長 14.7%；中小型 TFT-LCD 面板產業，產值約新台幣 815.8 億元，比前一年成長 8.6%；TN/STN 面板產業，產值約新台幣 685 億元，比前一年成長 3.6%。

(2)平面顯示器設備市場分析

由於薄膜液晶面板(TFT-LCD)之製程相當繁雜，主要可分為薄膜電晶體(Array)製程、彩色濾光片(Color Filter)製程、面板組裝(Cell)製程、模組構裝(Module)製程等四大製程，然涉及設備相當多樣繁複，其間有許多設備(如清洗設備)基本上是相同系列之設備，但因各站製程對LCD面板製程特性需求不同，因此設備規格、精度要求而有極大之差異。整體而言，TFT-LCD面板之生產設備概括可區分為主製程設備、檢測設備、自動化設備、搬運承載設備、流體供應設備及周邊設備，若將所有設備加總起來將達數百種之多。

➤ 各類設備所佔生產設備市場比例表

設備類別	所佔生產設備市場比例
薄膜電晶體(Array)製程設備	53%
彩色濾光片(Color Filter)製程	20%
面板組裝(Cell)製程	9%
模組構裝(Module)製程	3%
檢測量測修補設備	7%
其他設備	8%

資料來源：工研院IEK；本公司整理

根據日本半導體製造設備協會(SEAJ)於2006年7月公布的2005 LCD製造設備調查報告，日本製設備的銷售額相較於去年同期減少6.1%，約為5,272億日元，中斷連續3年正成長。不過2005年之後成長曲線再度上揚，預估2008年可望超越7,000億日元。

以全球市場來看，2005年全球LCD製造設備市場較去年同期增長13.2%，營業額高達90.22億美元，為歷史新高紀錄。預估此波成長動線將可持續平穩發展，估計2006年全球LCD製造設備市場可達95.7億美元，較2005年同期增加6.1%，2007年可望突破百億美元大關，較2006年同期增加7.1%，達到102.5億美元，2008年可望達到107.9億美元，較2007年同期再成長5.3%。

依設備類別來看，2005年Array製程設備銷售額為62.03億美元，面板組裝與模組製程設備(Cell/Module)為13.6億美元，檢測與其它設備為14.6億美元。預估2006年Array製程設備可達66.4億美元、面板與模組製程設備可達14.4億美元、檢測與其它設備可達15.4億美元。

隨著玻璃基板尺寸大型化的趨勢，搬運機器人體型也開始朝大型化發展。其中為防護大型玻璃基板因搖晃或傾斜造成破損，使用者要求也愈來愈嚴格，除輕量化、高速化及高精度化等訴求外，同時整體考量Array製程以達到節省空間目的之設備也大量推出市場。且由於眾多廠商投入結果，搬運機器人之市場規模在

2005 年達到 5.2 億美元，在 LCD 製造設備中占有相當大比例。隨著日後面板廠在新廠啟用及設備擴充計劃陸續進行，預期搬運機器人市場將會再新一波成長。

我國經濟部表示，2005 年台灣平面顯示器設備產值為 275 億元，自給率為 21.9%，預計 2006 設備產值可達 378 億元，國產化比率可提高到 31.2%；為協助國內面板業者降低成本，加強與日、韓對手競爭力，政府全力推動「平面顯示器製程設備倍增計畫」，希望加速提升面板製程設備與零組件國產化能力。未來努力目標是 2009 年將面板設備自給率提升至 60%，設備零組件自給率提升至 80%。

2. 產業上、中、下游之關聯性：

上游：

本公司的核心技術包含多項尖端技術：彩色圖像識別演算法、光學取像技術、照明系統、精密機械設計、光機電控制整合、數位影像處理電路與相機等，因此公司在開發機台同時，也將帶動上游相關產業的蓬勃發展。在軟體方面，除自行開發的優化函式庫，可以模版比對或鄰邊比對技術，針對不同應用的瑕疵檢測提高檢出率及縮短檢測時間，以符合客戶實際生產的需求，另外並研發出高速瑕疵檢測演算法，更是世界先進，國內目前均無法開發出如此有效率的 algorithms，將可帶動國內檢測軟體的提昇。

中游：自動光學檢測產業

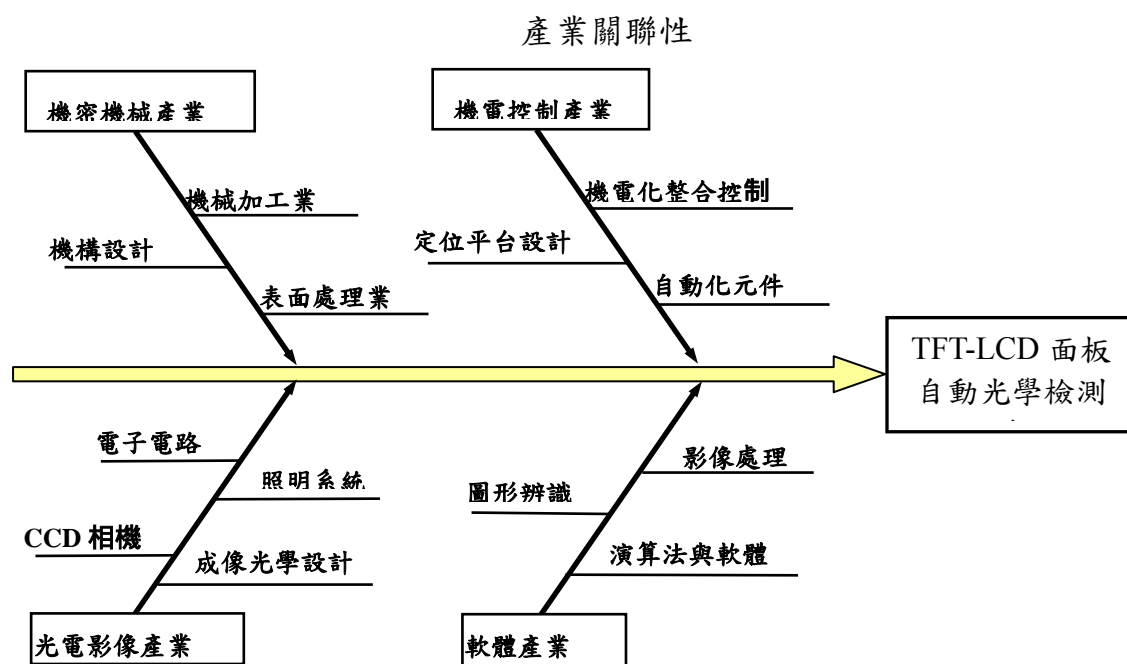
國內自動光學檢測產業一直是以整合為主，但由於相關核心技術闕如，所有廠商均只擁有一兩項專業，無法有效整合系統，只能做低階的檢測，致使國內高科技產業所需的高階檢測設備均要仰賴國外公司的昂貴機台及服務。晶彩科技前身為彩色影像分析軟體開發公司，在這方面已有多年經驗，經過幾年的人才招募與培訓後，不僅在軟體方面領先他家自動光學檢測廠商，光學、電子及機構方面更是可以自行開發，並作高精度與效率的整合。晶彩科技將帶動國內自動光學檢測產業科技提昇，使台灣能與國際相抗衡。

下游：TFT-LCD 面板製造業

過去，TFT-LCD 產業由日本主導，相關的製程設備與原物料同樣也掌握在日本手中，而國內 TFT-LCD 產業發展較日、韓晚，市場規模也小，造成技術與人才不足，國內生產設備自製率因而較低，使得我國面板廠商絕大部分的設備皆須仰賴日本、美國，甚至近年來新興的韓國設備廠商供應。就國內整體 LCD 設備市場發展而言，2001 年國內並沒有 LCD 設備產值，2002 年國內面板廠開始少量採用國產設備。而國內廠商在 TFT-LCD 設備的開發是由檢測設備、洗淨設備、自動化設備、設備代工開始，目前則是以自動光學檢測設備與輸送設備為主。

隨著半導體與 TFT-LCD 兩兆雙星計畫的推動，引發國內廠商對自動化測試設備的需求擴大，因此政府為強化國內完備的 TFT-LCD 面板產業鏈，逐步朝上游設備產業發展，經由策略的扶植以及業界的努力，大力推動設備國產化，計畫要在五年內，達到我國整體半導體積體電路與平面顯示器設備自製率 50%的目標。而自動化光學檢測機為一光、機、電技術與影像軟體處理等整合性系統，對平面顯示器面板製程的線上監控或自動化檢測作業的品質管控已日益重要，且目前面板業者仍面臨降價壓力，價格戰一觸即發，為縮小與日、韓廠商的成本差異，關鍵設備技術的掌握與設備自製的需求就更為迫切。本公司開發出的檢測機台將可提供與台灣 TFT-LCD 面板廠以下的優勢：

- 合理價格與優惠
- 客製化產品
- 立即專業服務
- 提昇產品品質
- 改善良率
- 減少對國外廠商的依賴
- 加速台灣 TFT-LCD 面板廠製程技術自行開發腳步



3. 產品之各種發展趨勢：

A. 檢測量測及修補設備機台多功能化

隨著 TFT-LCD 面板朝尺寸大型化發展，由 5.0、5.5、6.0、7.5 代基板，及正在規劃中的 8.0 代，因此檢測、量測設備亦隨之大型化，設備動輒長達十幾公尺且寬五、六公尺，佔用 TFT-LCD 面板廠極大的無塵室空間。因此，新世代檢測設備

為了節省昂貴無塵室建設及營運費用，在檢測量測及修補設備方面，要求必須提高設備效率，及將檢測、量測與修補技術結合，藉以縮短製程時間，並提供整合性平台技術，提高品檢自動化程度，降低生產成本。

B.設備本土化生產

隨著面板朝尺寸大型化發展，動輒長達十幾公尺的 TFT-LCD 面板設備，在國際運輸上已造成困擾，因此，設備已有逐漸本土化生產之趨勢。另外，政府為了加強此策略性產業的競爭力，亦積極推動設備本土化政策。預計至 2008 年所有的 TFT-LCD 面板設備的本土化目標為 50%，在檢測量測及修補設備方面，除了 PS 測高機及長吋量測設備外，其他設備應可以 100%本土化。

C.各面板廠商的設備需求差異化

TFT-LCD 面板產業的投資極大，各面板廠為了增加競爭力，除了降低材料成本外，最重要的工作就是快速的提升製程良率。而各面板廠由於技術傳承及發展經驗不同，亦各自發展出個別的快速提升製程良率的技術經驗，對於檢測、量測及修補設備的應用方式亦逐漸差異化。設備業者必須能夠快速的滿足各面板廠商差異化的設備需求，才能獲取不同廠商的訂單。

4.競爭情形：

A.我國LCD設備業SWOT 競爭分析

<p style="text-align: center;">優勢 (Strength)</p> <p>A. 國內精密機械加工技術已累積多年，可快速切入LCD 設備零組件加工製造。</p> <p>B. 國內製造成本較主要競爭者美國、日本及以色列低廉。</p> <p>C. 本土廠商具有維修服務速度快、溝通方便，可爭取國內市場商機。</p>	<p style="text-align: center;">劣勢 (Weakness)</p> <p>A. LCD設備驗證期間長，故形成市場寡佔，進入障礙高。</p> <p>B. 使用廠商對國產品信心不足。</p> <p>C. 對製程瞭解有限，難以深耕累積相關設備技術。</p> <p>D. 缺乏製程驗證能力及機會。</p> <p>E. 國內多為中小企業，研發經費不足。</p>
<p style="text-align: center;">機會 (Opportunities)</p> <p>A. 國內LCD 面板廠商面臨成本競爭壓力，尤其是來自韓國廠商的壓力，故積極尋求設備本土化。</p> <p>B. 國內TFT-LCD製程設備市場需求逐年擴大，且政府積極推動LCD設備本土化政策，為產業帶來極大契機。</p> <p>C. 次代設備體積龐大，搬遷運不易，有在本土組裝、測試之必要。</p>	<p style="text-align: center;">威脅 (Threats)</p> <p>A. 國外設備商面臨被國內廠商取代的生存壓力，降價銷售打壓新開發廠商。</p> <p>B. 韓國設備業者快速崛起，且以低價積極搶單形成競爭對手。</p> <p>C. LCD 產業景氣循環快，設備需求量變化大，研究開發挑戰高。</p>

資料來源：本公司整理。

B. LCD設備商競爭情形

LCD 檢測量測及修補設備，在五代廠前由於國內設備尚未成熟，市場幾乎為外商壟斷，主要地國外供應商如下表：

應用	設備種類	主要國外設備商	次要國外設備商
薄膜電 晶體廠	檢測設備	主要為以色列商 Orbotech寡佔	韓商NI、日商Kubotech 及V-Tech佔少許市場
	量測設備	ADSI:日商Sokkia 膜厚:美商Nano	ADSI:日商Olympus 膜厚:韓商KMC
	修補設備	主要為美商PDP寡佔	日商 LaserTek 及 V-Tech 佔少許市場
彩色濾 光片廠	檢測設備	主要為日商Takano寡佔	日商Kubotech及V-Tech 亦佔一部份市場
	量測設備	CDOL:日商Sokkia 色度膜厚:日商Otsuka PS測高:美商Zygo 長吋量測: Sokkia	CDOL:日商日商V-Tech 色度膜厚:韓商KMC PS測高:韓商 SNU 長吋量測: V-Tech
	修補設備	日商 LaserTek寡佔	日商V-Tech佔少許市場
面板組 裝廠	檢測設備	日商清河光學	日商Kubotech
	量測設備	日商Otsuka	
	修補設備	美商PDP	日商 LaserTek 及 V-Tech

資料來源：工研院專案計劃調查，本公司整理

國內自五代廠後，除了製程設備外，檢測量測及修補設備已逐漸國產化，目前各設備商投入此領域的廠商高達二十多家，但是由於各面板廠的驗證期長，且需投入昂貴驗證機台製作，不是一般中小企業所能負擔，故目前通過各面板廠驗證的設備商仍是個位數，茲彙整各驗證通過的設備商在 TFT-LCD 面板廠的佈局如下表：

應用	設備種類	國內驗證通過的設備商
薄膜電 晶體廠	檢測設備	晶彩科技
	量測設備	ADSI: 晶彩科技、東捷科技 膜厚: 晶彩科技
	修補設備	東捷科技、均豪科技、晶彩科技
彩色濾 光片廠	檢測設備	晶彩科技、由田新技
	量測設備	CDOL: 晶彩科技、東捷科技 色度膜厚: 晶彩科技 PS測高:無
	修補設備	東捷科技、均豪科技、晶彩科技
面板組 裝廠	檢測設備	晶彩科技、宏瀨科技、由田新技、均豪科技
	量測設備	無
	修補設備	東捷科技、均豪科技、晶彩科技

資料來源：本公司整理

本公司國內少數擁有核心技術，在 TFT-LCD 面板產業的檢測、量測及修補設備全面開發設備商，目前已通過 AUO、CMO 及 CPT 的驗證及實際交機，且自 95 年起已獲得大量訂單，預計未來一年內在這些領域將全面取代外商，使國內面板業者更有競爭力。

5.發展遠景之有利、不利因素與因應對策

A.有利因素

a.全球TFT-LCD產業蓬勃發展

隨著LCD-TV需求的快速增加，TFT-LCD產業亦快速的大幅擴充產能，預計未來三年TFT-LCD設備產業都將處於成長的高峰期，公司將掌握此成長契機，即時擷取市場機會。

b.政府的獎勵與推動

TFT-LCD係政府兩兆雙星之策略性產業，為了使產業更有競爭力，政府亦積極推動設備本土化政策，除在科專計畫投入之外，亦透過技術引進、促進投資案及主導性計畫新產品等方式加以推動，設備廠商投資意願濃厚。在政府獎勵與推動之下，面板製造業者採用國產設備的合作意願增加，各設備業者與面板業者間新應用需求開發及策略合作關係亦日趨熱絡。

c.產品已獲得客戶的認證

本公司於92年即投入FPD面板設備研發，產品範圍涵檢測及量測設備，這些設備經由長期的客戶驗證，皆已獲得主要客戶的認證，相較於其他尚未取得客戶認證的設備，國內其他LCD設備廠短期無法超越本公司。

d.擁有優良技術的研發團隊

本公司除擁有優良技術的研發團隊，已經整合來自物理、數學、機械、自動控制、光電、資訊各領域的人才與知識，核心技術的開發涵蓋AOI檢測、CD/OL短吋量測、色度/膜厚/光學密度/面電阻量測、白光干涉測高等技術，在檢測量測領域領先其他同業。

e.快速及時的高效率服務

TFT-LCD面板廠由於投資龐大，任何設備的故障影響產能極為嚴重，快速維修及零件提供服務、新製程技術以及機台問題的解決能力是重要的考量，相較歐、美、日等進口設備廠而言，本公司因本土化地利之便，能夠提供更迅速良好的支援服務。

B.不利因素與因應對策

a.客戶在大量採購前的認證期間極長不利新產品推廣

TFT-LCD產業由於投資金額龐大，面板製造廠的工程師在業者無特殊

的政策指示下，一般皆會以較高的費用採購過去已經採購的國外設備，新產品則須經由長期的認證確保毫無風險，才能取得面板製造廠訂單。

因應對策：

提供品質優良的設備及服務，在各面板廠建立好口碑，將類似產品透展至各客戶。服務積極與客戶保持密切互動，讓客戶對公司的技術及服務具有信心，由客戶的新需求切入，縮短新產品推廣期間。

b. TFT-LCD的製程持續提升，需繼續大量投入研發經費

本公司所處之TFT-LCD產業，是技術高度密集的產業，技術由5代、6代、7.5代、8代快速的提升，面對的市場環境變遷迅速，需繼續大量投入研發經費以保持競爭力。

因應對策：

積極參與經濟部的科專計畫及主導性新產品計劃的經費補助，持續投入新產品開發，達到國家與產業雙贏的目標。全力推動公司上櫃/上市，以獲取長期資金投入研發，保持公司競爭力。

c. 競爭者日益增加，易造成價格壓力

由於近來TFT-LCD 產業景氣看好，國內設備業者紛紛看好而投入研發，導致競爭者日益增加，未來可能有削價競爭的可能性。

因應對策：

持續投入研發新產品，結合檢測/量測/修補技術達到自動化功能，以技術能力創造進入障礙，以避免與同業的競爭。與客戶保持良好關係，以密切了解客戶現在和未來需求，以便掌握產業脈動，領先同業推出新產品。

d. 客戶的收款期極長，不利公司之資金有效運用

TFT-LCD設備業一般按交機及驗收完成收款，驗收時間有時恐達一年以上，本公司目前之資本規模仍小，在營收快速成長的過程中，恐面臨大量的營運資金需求。

因應對策：

利用銀行的資金彌補資金的需求。藉由公司申請上櫃/上市，從資本市場獲取低成本的長期資金，以滿足公司的營收成長所需。

(三)技術及研發概況

1.最近年度及截至年報刊印日止投入之研發費用

單位：新台幣仟元

項目	95 年度	96 年 03 月 31 日
研究發展費用	60,371	9,435

2.開發成功之技術或產品

年度	研發成果
91	<p>自動化晶圓檢測機 榮獲「經濟部工業局九十一年度科技研究發展專案鼓勵新興中小企業開發新技術計畫」補助，針對晶圓做檢測，已有具體研發成果。</p> <p>HDI (High Density Interconnect) 彩色24-bit印刷電路板終檢檢測機 適用於手機之高密度PCB板之檢測，係國內首部以24-bit彩色檢測技術，做高密度PCB板製程之最終檢測。</p>
92	<p>PDP玻璃基板自動光學檢測機 榮獲「經濟部工業局九十二年度主導性新產品開發計劃」補助，已有具體研發成果。該機型為全台首創，機台的檢測效率比日本機台快四倍，已獲台灣PDP面板生產廠商下單。</p> <p>Particle Counter 粒子檢查機 適用於TFT-LCD組立廠，檢查組立斷的玻璃上的粒子，確保製程的良率。</p> <p>PI 自動光學檢測機 適用於TFT-LCD組立廠，檢查PI塗佈的缺陷，包括塗佈偏移、粒子檢查。</p> <p>Seal 框膠自動光學檢測機 適用於TFT-LCD組立廠，檢查膠框塗佈的缺陷，包括斷膠、溢膠、量膠寬、粒子檢查。</p>
93	<p>素玻璃自動光學檢測機 適用於TFT-LCD薄膜電晶體廠及彩色濾光片廠，製程的進料檢驗，以確保投入產線的素玻璃的品質係符合生產線之標準。</p> <p>彩色濾光片突起物自動光學檢測機 檢測彩色濾光片之突起物，以防止玻璃上的突起物將光罩刮傷。</p> <p>彩色濾光片Digital Marco自動光學檢測機 檢測彩色濾光片Digital Marco之色不均巨觀缺陷。</p> <p>彩色濾光片CD/OL量測機 量測彩色濾光片各製程含BM/R/G/B/PS/MVA等層之Critical Dimension、Overlay。</p> <p>彩色濾光片自動光學檢測機 適用於TFT-LCD彩色濾光片廠，BM/R/G/B/PS/MVA等製程之缺陷，Pattern偏移、Pattern Missing、粒子、破洞。</p> <p>高速缺陷複檢機 針對自動光學檢測機檢測出之缺陷，以高解析度之彩色相機快速的取像供人工或電腦自動複檢，以判別該缺陷之嚴重程度。該機台目前是TFT-LCD產業複檢速度最快的設備，可以大幅提昇檢測效率。</p> <p>Digital Marco自動光學檢測機鈉燈光源 自行開發Digital Marco自動光學檢測機之鈉燈光源關鍵零件，光源之閃爍為1/1000以下，較日製之鈉燈光源閃爍為1/100較佳10倍，以確保光源的穩定性，不會因光源閃爍而造成誤檢。</p>

年度	研發成果
94	薄膜電晶體高低解析度自動光學檢測機 台灣首部開發成功之Inline薄膜電晶體高自動光學檢測機，使用在薄膜電晶體製程之檢測，檢測一片5代玻璃的Tact Time為20秒，符合Inline全檢之目標。
	ADSI自動線寬量測機 量測薄膜電晶體製程之線寬，蝕刻前後之線寬變化。
	250W複金屬燈檢測光源 目前自動光學檢測機台的250W檢測光源皆自日本採購，其成本高昂且仍有低頻雜訊，對自動光學檢測機台的競爭力影響甚鉅，故本公司自行開發此250W複金屬燈檢測光源，以求增加設備競爭力。
	色度、膜厚、光學密度量測機 量測彩色濾光片BM層之光學密度、R/G/B層之色度、PS/MVA/ITO層之膜厚。
	面電阻量測機 量測彩色濾光片ITO層之面電阻，檢測ITO之鍍膜之面電阻是否符合製程條件。
95	7.5代廠薄膜電晶體高解析度自動光學檢測機 榮獲「經濟部工業局九十四年度主導性新產品開發計畫」補助，已有具體研發成果。該機型為全台首創，已獲TFT-LCD之薄膜電晶體廠商下單，進入量產階段，且持續進行精進研發及市場開拓。
	光罩自動光學檢測機 檢測光罩之缺陷，包括光罩之Pattern缺陷、刮傷、異物、粒子沾附等缺陷。
	Burr Check 切裂自動光學檢測機 TFT-LCD組立廠後段，切裂後的光學檢測機，檢測切裂之毛邊、Chipping、Brocken等缺陷。
	150W複金屬燈檢測光源 一般自動光學檢測機台的250W檢測光源，由於燈泡昂貴及2000小時的使用壽命，故面板製造廠的營運成本高。150W複金屬燈檢測光源的燈泡使用壽命高達6000小時，且單價較低。本公司開發此一關鍵零組件，預計可為面板製造廠節省80%以上的營運成本，此零件係本公司與其他設備業者競爭的利器。

(四)長、短期業務發展計劃

1.短期業務發展計劃：

A.行銷策略

- a.以高效能及合理價位產品迎合客戶需求，積極擴展市場。
- b.持續加強產品品質與售後服務之效率，以鞏固現有顧客。

B.產品策略

- a.整合檢測、量測及維修機台，成為多功能之機台，以節省Fab的空間及營運成本。

b.善用本公司的機台整合能力，整合本公司尚未具備核心技術，發展符合客戶製程所需的機台。

C.生產策略

a.提升製造效率，確實掌握各零組件交期使完全符合客戶要求。

b.推動關鍵零組件國產化，以降低成本及縮短交期，增加產品競爭力。

D.經營管理

a.落實各專案之管理，利用ERP系統，從接單、生產、出貨、會計、財務等作業流程電腦化，以提高營運績效。

b.加強各項分析管理報表功能，提供管理階層及時性、正確性的數據分析，協助其經營管理。

c.訂定公司未來營運方向及經營目標，配合員工獎勵方案激勵同仁實踐目標。

2.長期業務發展計劃：

A.行銷策略

a.利用本公司的技術，為客戶打造符合其製程所需的需求，提供TFT-LCD業者於設備方面各項解決方案。

b.增加產品及服務項目擴展至其現有機台的效率改善及服務，以解決客戶現有機台的服務問題及增加客戶的忠誠度。

B.產品策略

a.擴大與國內外學術機構、技術單位合作，以增加產品種類。

b.發展關鍵零組件，以降低成本及建立優勢。

c.整合本公司的自動缺陷判別軟體，將檢測機台、量測機台及修補機台整合為自動化作業，達到無人化工廠的目標，以提昇面板廠效率及降低面板製造成本。

C.生產策略

a.投入生產技術研究，進而提高產品及服務品質。

b.與供應商建立夥伴關係，輔導策略性供應商提升技術能力及品管能力，提高零組件之品質、增進生產效率及降低成本。

D.經營管理

a.強化員工訓練，積極培養優秀人才，建立優良的企業文化。

b.利用資本市場特點，以因應公司長期發展。

二、市場及產銷概況

(一)市場分析

1.主要商品(服務)之銷售(提供)地區

單位：新台幣仟元

年 度	94 年度		95 年度	
	銷售金額	比重(%)	銷售金額	比重(%)
內 銷	122,938	100.00	809,237	100.00
合 計	122,938	100.00	809,237	100.00

2.市場占有率

依據工研院 IEK-ITIS 計畫 2006 年 5 月資料顯示，預計 2006 年底我國兩兆產業 AOI 市場規模為新台幣 81 億元，若以 LCD 產業 AOI 市場規模約新台幣 40 億元推估，則本公司市場佔有率約為 20.18%。

3.市場未來之供需狀況與成長性

平面顯示器產業是政府推動「兩兆雙星」產業之一，從 2002 年成立「影像顯示產業推動辦公室」積極協助產業排除投資障礙以來，產值每年皆有卓越的成長。2006 年平面顯示器產業產值首次突破新台幣兆元；根據工研院經資中心(IEK) 於 2007/2 所發表報告之統計資料顯示，2006 年台灣平面顯示器總產值達新台幣 12,720 億元，比前一年成長 30.8%；其中面板產業產值新台幣 9,115.6 億元，比前一年成長 29.1%。

薄膜電晶體液晶顯示器(Thin Film Transistor-Liquid Crystal Display，簡稱 TFT-LCD)面板主要應用為筆記型電腦、液晶監視器、液晶電視等市場，2006 年台灣大型 TFT-LCD 面板出貨量，占全球第一位約 49.4%，韓國占全球第二位約 39.3%，台灣已立足全球第一之產業地位；其中，液晶監視器面板出貨量，台灣占全球第一位約 57.9%，韓國占全球第二位約 31.6%；筆記型電腦面板出貨量，韓國占全球第一位約 50.2%，台灣占全球第二位約 38.8%；液晶電視面板出貨量，韓國占全球第一位約 44.2%，台灣占全球第二位約 42.4%，液晶電視面板出貨台灣與韓國處於伯仲之間，相差不遠。如此耀眼的成績，也顯示台灣平面顯示器產業不論在技術研發、產品創新、國際行銷等方面，均以穩健的姿態，正式在國際市場上發光發熱。台灣平面顯示器產業之所以成功，是因為政府政策推動使該產業成為個非常健全並完整的產業供應鏈，透過產業上、中、下游的垂直整合，促使台灣顯示器產業從原物料、設備及關鍵零組件，到最終的消費性電子產品，逐步邁向本土化及自足之路。

在台灣相關設備、關鍵零組件與上游材料也漸趨本地化供應生產，使得台灣顯示器產業得以在供應商、技術、資金、人才、客戶等各方面獲得綜效，加速產業整體發展，也使得台灣平面顯示器產業之大型 TFT LCD 面板產量及產值於 2006 年首次超越韓國，健全的產業結構可謂台灣產業發展優勢。台灣在產官學研各單位的共同努力之下，除了產值正式突破兆元的重大成果之外，從 1999 年至 2006 年累計投資額也已超過新台幣兆元的規模（約新台幣 1 兆 2,843 億元），估計 2006 年我國平面顯示器產業投資額達新台幣 3,373 億，超過年度目標新台幣 2,880 億元，達成率 117%。除此之外，強化 LCD 設備之自製能力為另一政府首要目標，經濟部工業局期望 2009 年達成 LCD 設備自給率 60%。因此，平面顯示器的設備業未來將蓬勃發

展。

4.競爭利基

本公司自成立以來即以 24 位元全彩技術為核心，為客戶提供全彩、高解析度、精確、快速且完全量身訂做的檢測機，是國內極擁有影像識別核心技術的『自動光學檢測設備』的研發及生產製造，茲就本公司之競爭利基分析如下：

A.人才

本公司除擁有堅強的研發團隊，整合來自物理、數學、機械、自動控制、光電、資訊各領域的人才與知識，故可以滿足客戶新設備開發的需求，目前技術開發領先其他國內競爭廠商。

另外管理人才方面，本公司均積極提供員工專業的教育訓練，增進各職位所需之專業知識，以面對不斷進步變遷的大環境，達到理論與實際結合應用的目標。而這些專業的人才，正是公司不斷開創新產品的原動力，並和公司之發展一起與時俱進。

B.技術

本公司除擁有影像辨識的核心技術領先同業外，在光學系統的設計亦以突破薄膜電晶體高解析檢測設備所需的變焦光學設計，是國內唯一通過高解析薄膜電晶體檢測設備的公司。

本公司經由這二年的努力，以完全具備量測設備的核心技術，包括 CD/OL 量測、色度/膜厚/光學密度/面電阻量測、白光干涉測高等技術。係國內業界少數具有完整核心技術的公司。

C.產品

本公司經由過去三年的累積，檢測量測的產品線完整，產品線涵蓋薄膜鍵晶體廠、彩色濾光片廠、面板組裝廠，且這些產品已經過國內 TFT-LCD 面板大廠的認證，且自今年度起大量採購。另外，本公司亦已開始與客戶做雷射/Ink 修補機台的認證，係國內業界少數可以提供檢測量測修補設備 Total Solution 的公司。

D.價格

本公司經不斷地研發及引進新技術提高自製率，其中主要的核心技術皆自行開發，故較其他廠商有競爭力。而針對主要的關鍵零組件，如昂貴的檢測光源，本公司亦自行開發以降低成本，且目前本公司量產已達規模經濟，更可有效降低生產成

本，故本公司可以提供比國外設備商更有價格競爭力的檢測量測修補設備，嘉惠國內 TFT-LCD 面板製造廠商。

E.服務

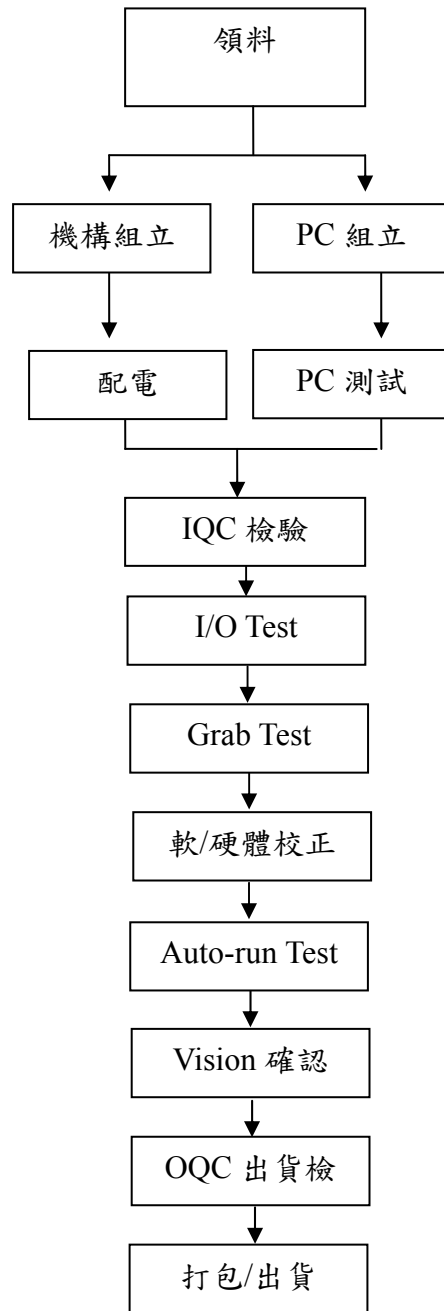
TFT-LCD 設備本土化最大的優點為本土化廠商可以提供非常即時的產品研發、設計、整合、及客戶服務，本公司即憑藉此優勢逐漸擊敗國外對手，為公司在市場競爭力上再加一分。

(二)主要產品之重要用途及產製過程

1.主要產品之重要用途

產品種類	產品名稱	主要用途
TFT Array 檢測、量 測、修補設 備	薄膜電晶體低解析度自動光學檢測機	薄膜電晶體各道製程的全面瑕疵檢測，解析度較低但可以全面檢測
	薄膜電晶體高解析度自動光學檢測機	薄膜電晶體各道製程的瑕疵抽檢，解析度較高且解測時間長，故通常係採用抽檢
	素玻璃自動光學檢測機	素玻璃的瑕疵檢測
	突起物自動光學檢測機	薄膜電晶體玻璃突起物的檢測，以防止玻璃上的突起物將昂貴的光罩刮傷
	光罩自動光學檢測機	光罩的瑕疵檢測
	ADSI自動線寬量測機	薄膜電晶體各道製程的線寬線距量測
	膜厚量測機	薄膜電晶體各道製程的膜厚量測
Color Filter 檢測、量 測、修補設 備	彩色濾光片自動光學檢測機	彩色濾光片的瑕疵檢測
	高速缺陷複檢機	將自動光學檢測機所檢測出的瑕疵以高解析度相機拍攝供人員或電腦對缺陷重新複檢
	突起物自動光學檢測機	彩色濾光片玻璃突起物的檢測，以防止玻璃上的突起物將昂貴的光罩刮傷
	Digital Marco自動光學檢測機	色不均(Mura) 的瑕疵檢測
	CD/OL量測機	彩色濾光片各道製程的線寬線距量測
	色度、膜厚、光學密度量測機	彩色濾光片 RGB製程的色度量測，PS/MVA/OC/ITO製程的膜厚量測，BM製程的光學密度量測
TFT Cell 檢測、量 測、修補設 備	PI 自動光學檢測機	PI的瑕疵檢測
	Seal 框膠自動光學檢測機	框膠的瑕疵檢測
	Burr Check 切裂自動光學檢測機	切裂的瑕疵檢測
	Particle Counter 粒子檢查機	粒子檢查

2. 主要產品之產製過程



(三)主要原料之供應狀況

原料名稱	供應情形
相機	良好
線性馬達	良好
工業電腦	良好
光纖管	良好
平台	良好

(四)最近二年度任一年度中曾占進(銷)貨總額百分之十以上之客戶名稱及進(銷)貨金額與比例

1.主要進貨供應商情形

單位：新台幣仟元

年度	94年				95年			
	名稱	金額	占進貨淨額比率〔%〕	與發行人之關係	名稱	金額	占進貨淨額比率〔%〕	與發行人之關係
1	東元電機	10,095	8.82%	無	東元電機	57,028	10.69%	無
2	竹川	12,148	10.61%	無	竹川	11,511	2.16%	無
	其他	92,252	80.57%	無	其他	464,768	87.15%	無
	合計	114,495	100.00%		合計	533,307	100.00%	

本公司95年度主要因產銷設備所需光學及機電零組件增加，故進貨金額亦隨之增加。

2.主要銷貨客戶情形

單位：新台幣仟元

年度	94年				95年			
	名稱	金額	占全年度銷貨淨額比率〔%〕	與發行人之關係	名稱	金額	占全年度銷貨淨額比率〔%〕	與發行人之關係
1	奇美	90,800	73.86%	無	奇美	754,350	93.22%	無
2	友達	32,072	26.09%	無	友達	54,872	6.78%	無
	其他	66	0.05%	無	其他	15	-	無
	合計	122,938	100.00%		合計	809,237	100.00%	

95年度銷貨收入大幅成長，主要係因面板廠持續擴廠，本公司銷貨收入隨之增加所致。

(五)最近二年度生產量值表

單位：個；新台幣仟元

生產 量值 主要商品	年度	95 年度			94 年度		
		產能	產量	產值	產能	產量	產值
TFT-LCD 面板 及彩色濾光片 自動光學檢測 機		-	77	494,020	-	17	92,309
其他		-	-	18,784	-	-	5,366
合計		-	77	512,804	-	17	97,675

註：本公司係屬 TFT-LCD 面板及彩色濾光片自動光學檢測機之研發設計、製造與銷售公司，除少數之加工機器及研發電腦設備外，係投入人力組裝，故不適用計算設備之產能利用率。

(六)最近二年度銷售量值表

單位：個；新台幣仟元

銷售 量值 主要商品	年度	94 年度				95 年度			
		內 銷		外 銷		內 銷		外 銷	
		量	值	量	值	量	值	量	值
TFT-LCD 面 板及彩色濾 光片自動光 學檢測機		17	122,800	-	-	77	807,050	-	-
其他		-	138	-	-	-	2,187	-	-
合計		17	122,938	-	-	77	809,237	-	-

三、從業員工

年度		94 年度	95 年度	96 年度 (截至 96/04/30)
員 工 人 數	生產人員	24	61	61
	管理人員	18	34	38
	研發人員	37	45	41
	合計	79	140	140
平均年歲		33	30	30
平均服務年資		2	2	2
學 歷 分 布 比 率 (%)	博士	1%	1%	0%
	碩士	16%	12%	14%
	大專	83%	87%	86%
	高中	-	-	-
	高中以下	-	-	-

四、環保支出資訊

- 1.依法令規定，應申領污染設施設置許可證或污染排放許可證或應繳納污染防治費用或應設立環保專責單位人員者，其申領、繳納或設立情形之說明：本公司為專業光學檢測設備製造商，法令並無規定需申請污染設施設置許可證、污染排放許可證或應繳納污染防治費用或應設立環保專責單位人員。
- 2.有關防治污染設備主要設備之投資及其用途與可能產生之效益：本公司主要產品為自動化光學檢測設備，在產品之製程過程中並無環境污染之情形發生，故不適用。
- 3.最近年度及截至年報刊印日止，公司改善環境污染之經過，其有污染糾紛事件者，應說明其處理經過：本公司成立至今，僅於94年9月因搬遷新廠，負責新廠裝潢之室內設計公司，不慎將廢棄物倒置於廠房外面之排水溝，遭新竹縣環境保護局依違反廢棄物清理法第27條第二款規定，於94年9月26日依同法第50條第三款處新台幣三仟元之罰鍰。本公司除責令包商迅速清除相關廢棄物，並要求其他工程單位妥善處理廢棄物等環安問題；同時公司行政單位日後處理相關工程時，應約定或提醒包商或工程單位確實做好環保及工安措施，以釐清相關權責，並善盡社會責任。
- 4.最近年度及截至年報刊印日止，公司因污染環境所受損失(包括賠償)，處分之總額，並揭露其未來因應對策(包括改善措施)及可能之支出(包括未採取因應對策可能發生損失、處分及賠償之估計金額，如無法合理估計者，應說明其無法合理估計之事實)：本公司成立至今，僅因前述之情形遭新竹縣環保局因違反廢棄物清理法處新台幣三仟元之罰鍰外，尚未有因環境汙染而遭遇重大處分與損失之情形；且以公司目前及未來產品發展方向觀之，預期未來亦不致有重大環境汙染問題。
- 5.說明目前污染狀況及其改善對公司盈餘、競爭地位及資本支出之影響及其未來二年度預計之重大環保資本支出：本公司產品產製過程目前並無重大環境汙染狀況，對公司盈餘、競爭地位及資本支出均不會造成影響，且預計未來二年度亦不會產生重大環保資本支出。

五、勞資關係

1.公司各項員工福利措施、進修、訓練、退休制度與其實施狀況，以及勞資間之協議與各項員工權益維護措施情形：

(1)員工福利措施

A.本公司為增進員工福利，依法提撥福利金，成立職工福利委員會，由其統籌辦理員工各種福利活動。

B.員工分紅及配股：

為使全體員工能同心協力共創利潤，公司於會計年度結束後，如有盈餘，除優先彌補虧損並依法提列法定公積外，再從盈餘提撥10%的員工分紅，並於每次現金增資時，依法提撥一定比例供員工入股。

C.員工制服：製作冬夏季制服。

D.婚喪喜慶補助。

E.國內旅遊。

F.勞健保及團保。

(2)進修、訓練

公司對目前在職人員均不定期給予參加本身職務相關之教育訓練，已提高工作效率，培養員工職務上應有之認知。又對現場相關人員亦實施各項機具操作證照訓練。

(3)退休制度及其實施情形

依勞動基準法及本公司管理規則之規定，設立勞工退休準備金監督委員會，並按月提撥退休準備金存入中央信託局，由退休準備金監督委員會負責保管及運用。

(4)勞資間之協議與各項員工權益維護措施情形

本公司一向秉持『勞資一體』、『共存共榮』的基本觀念，培養了對延續企業生存與長期發展的認同和共識，並適切的將公司面臨之困難與問題加以說明及表達公司之立場和決策，使勞資雙方得到公平的對待，建立穩定和諧的勞資關係。

2.說明年度截至年報刊印日止，勞資糾紛所遭受之損失，並揭露目前及未來可能發生之估計金額與因應措施：

本公司自成立以來勞資關係和諧，估計未來因勞資糾紛所遭受損失之可能性極低。

六、重要契約

契約性質	當事人	契約起訖日期	主要內容	重要限制條款
土地抵押借款	土地銀行	95.11.02~100.11.02	土地借款	提供土地擔保
信用借款	上海商銀	95.06.02~98.06.05	週轉金借款	-
購置廠房借款	玉山銀行	94.07.20~104.07.20	土地廠房借款	提供土地、廠房擔保
購置廠房借款	玉山銀行	94.07.21~101.07.21	土地廠房借款	-
信用借款	玉山銀行	94.04.17~97.04.07	週轉金借款	-
信用借款	玉山銀行	95.09.21~98.09.21	週轉金借款	-

陸、財務概況

一、最近五年度簡明資產負債表、損益表、簽證會計師姓名及查核意見

(一)簡明資產負債表

單位:新台幣仟元

項 目	年 度	最近五年度財務資料 (註 1)				
		91 年	92 年	93 年	94 年	95 年
流動資產		65,732	71,884	195,264	187,068	764,293
基金及長期投資		-	-	7,722	9,105	4,750
固定資產		10,851	12,978	17,738	138,864	236,025
無形資產		-	-	550	8,182	10,355
其他資產		14,294	36,143	43,017	44,475	40,078
資產總額		90,877	121,005	264,291	387,694	1,055,501
流動負債	分配前	6,557	11,865	93,226	120,434	203,328
	分配後	6,557	11,865	93,226	120,434	註 2
長期負債		-	-	-	105,368	170,029
其他負債		-	-	931	1,538	1,793
負債總額	分配前	6,557	11,865	94,157	227,340	375,150
	分配後	6,557	11,865	94,157	227,340	註 2
股本		100,000	100,000	200,000	250,000	380,000
資本公積		14,400	14,400	14,400	14,688	254,688
保留盈餘	分配前	(30,080)	(49,046)	(44,266)	(104,297)	46,077
	分配後	(30,080)	(49,046)	(44,266)	(104,297)	註 2
金融商品未實現損益		-	-	-	-	-
累積換算調整數		-	-	-	-	-
未認列為退休金成本之淨損失		-	-	-	(37)	(414)
股東權益總額	分配前	84,320	109,140	170,134	160,354	680,351
	分配後	84,320	109,140	170,134	160,354	註 2

註 1：本公司最近五年度財務報表均經會計師查核簽證。

註 2：95 年度盈餘分配尚未經股東會決議。

(二)簡明損益表

單位：新台幣仟元
(除每股盈餘為新台幣元外)

年 度 項 目	最近五年度財務資料(註2)				
	91年	92年	93年	94年	95年
營業收入	-	14,500	190,663	122,938	809,237
營業毛利(損)	-	5,531	51,362	25,263	292,822
營業(損)益	(28,648)	(49,925)	(3,550)	(67,622)	167,742
營業外收入及利益	3,712	11,810	822	8,701	3,294
營業外費用及損失	167	182	1,417	8,041	15,510
繼續營業部門稅前(損)益	(25,103)	(38,297)	(4,145)	(66,962)	155,526
繼續營業部門(損)益	(25,103)	(38,297)	(4,145)	(66,962)	155,526
停業部門(損)益	-	-	-	-	-
非常(損)益	-	-	-	-	-
會計原則變動之累積影響數	-	-	-	-	-
本期(損)益	(15,559)	(18,966)	4,780	(60,031)	150,374
每股盈餘(虧損)(註1)	(2.47)	(1.90)	0.3	(2.70)	5.18

註1：每股盈餘係按追溯調整後之加權平均股數計算。

註2：本公司最近五年度財務報表均經會計師查核簽證。

(三)最近五年度簽證會計師姓名及其查核意見

年度	會計師事務所名稱	簽證會計師姓名	意見
91	安侯建業會計師事務所	陳富煒	無保留意見
92	安侯建業會計師事務所	陳眉芳	無保留意見
93	勤業眾信會計師事務所	江美豔、林政治	無保留意見
94	勤業眾信會計師事務所	江美豔、林政治	無保留意見
95	安侯建業會計師事務所	張字信、梅元貞	修正式無保留意見

二、最近五年度財務分析

(一)財務分析

分析項目		最近五年度財務分析					
		91年	92年	93年	94年	95年	
財務結構(%)	負債占資產比率	7.22	9.81	35.63	58.64	35.54	
	長期資金占固定資產比率	777.07	840.96	959.15	191.35	360.29	
償債能力(%)	流動比率	1,002.47	605.85	209.45	155.33	375.89	
	速動比率	975.70	541.2	132.53	74.88	295.30	
	利息保障倍數	-	-	(2.93)	(15.65)	17.56	
經營能力	應收款項週轉率(次)	-	9.98	5.56	1.76	4.11	
	平均收現日數	-	37	66	207	89	
	存貨週轉率(次)	-	3.44	4.80	1.50	4.75	
	應付款項週轉率	-	2.20	4.40	1.97	7.15	
	平均銷貨日數	-	106	76	244	77	
	固定資產週轉率(次)	-	1.12	10.75	0.89	3.43	
	總資產週轉率(次)	-	0.12	0.72	0.32	0.77	
獲利能力	資產報酬率(%)	(23.02)	(17.90)	2.89	(17.49)	21.82	
	股東權益報酬率(%)	(25.98)	(19.61)	3.42	(36.33)	35.77	
	占實收資本比率(%)	營業(損)益	(28.65)	(49.93)	(1.78)	(27.05)	44.14
		稅前(損)益	(25.10)	(38.30)	(2.07)	(26.78)	40.93
	純益率(%)	-	(130.80)	2.51	(48.83)	18.58	
	每股盈餘(元)	(2.47)	(1.90)	0.30	(2.70)	5.18	
現金流量	現金流量比率(%)	-	-	-	-	-	
	現金流量允當比率(%)	-	-	-	-	-	
	現金再投資比率(%)	-	-	-	-	-	
槓桿度	營運槓桿度	-	-	-	-	4.21	
	財務槓桿度	-	-	-	-	1.06	

說明最近二年度各項財務比率變動原因：

1. 財務結構：95年本公司辦理現金增資且在獲利成長挹注下，股東權益較94年增加了324.28%，也使得負債占資產比率已降至35.54%。在長期資金占固定資產比率方面，93~95年度均在100%以上，顯示本公司並無以短期資金支應固定資產之情形。
2. 償債能力：95年度本公司因辦理現金增資且業績大幅成長，致流動資產較94年度大幅增加308.56%，使得流動比率及速動比率分別提升至375.89%及295.30%。在利息保障倍數方面，隨著本公司營運規模逐漸成長，並於95年度開始獲利，致95年度利息保障倍數已上升至17.56倍。
3. 經營能力：本公司應收帳款的週轉率民國93~95年度分別為5.56次、1.76次及4.11次，應收帳款的收帳天數分別為66天、207天及89天，94年度由於營收下降且平均應收帳款較93年度增加，以致於應收帳款週轉率下降至1.76次，而95年度主要係因營收較94年度大幅增加558.25%，以致大幅提高為4.10次。存貨的週轉率93~95年度分別為4.80次、1.50次及4.75次，存貨的銷貨天數分別為76天、244天及77天，94年度較93年度下滑主要係因預計95年度出貨量大幅增加，故先期備料隨之增加所致，而95年度由於營收較94年度大幅增加558.25%，銷貨成本隨之增加且增加幅度超過平均應付帳款，以致存貨週轉提高為4.75次。
4. 獲利能力：因95年度營收成長所致。
5. 95年度為營業活動現金流量為淨流出，故未予列示。

1.財務結構

- (1)負債占資產比率＝負債總額/資產總額。
- (2)長期資金占固定資產比率＝（股東權益淨額＋長期負債）/固定資產淨額。

2.償債能力

- (1)流動比率＝流動資產/流動負債。
- (2)速動比率＝（流動資產－存貨－預付費用）/流動負債。
- (3)利息保障倍數＝所得稅及利息費用前純益/本期利息支出。

3.經營能力

- (1)應收款項(包括應收帳款與因營業而產生之應收票據)週轉率＝銷貨淨額/各期平均應收款項(包括應收帳款與因營業而產生之應收票據)餘額。
- (2)平均收現日數＝365/應收款項週轉率。
- (3)存貨週轉率＝銷貨成本/平均存貨額。
- (4)應付款項(包括應付帳款與因營業而產生之應付票據)週轉率＝銷貨成本/各期平均應付款項(包括應付帳款與因營業而產生之應付票據)餘額。
- (5)平均銷貨日數＝365/存貨週轉率。
- (6)固定資產週轉率＝銷貨淨額/固定資產淨額。
- (7)總資產週轉率＝銷貨淨額/資產總額。

4.獲利能力

- (1)資產報酬率＝〔稅後損益＋利息費用×（1－稅率）〕/平均資產總額。
- (2)股東權益報酬率＝稅後損益/平均股東權益淨額。
- (3)純益率＝稅後損益/銷貨淨額。
- (4)每股盈餘＝（稅後淨利－特別股股利）/加權平均已發行股數。

5.現金流量

- (1)現金流量比率＝營業活動淨現金流量/流動負債。
- (2)淨現金流量允當比率＝最近五年度營業活動淨現金流量/最近五年度(資本支出＋存貨增加額＋現金股利)。
- (3)現金再投資比率＝(營業活動淨現金流量－現金股利)/(固定資產毛額＋長期投資＋其他資產＋營運資金)。

6.槓桿度：

- (1)營運槓桿度＝(營業收入淨額－變動營業成本及費用)/營業利益。
- (2)財務槓桿度＝營業利益/(營業利益－利息費用)

(二)合併財務比率分析：不適用。

三、最近年度財務報告之監察人審查報告

監察人審查報告書

董事會造送本公司九十五年度營業報告書、財務報表及盈餘分配表等各項決算表冊，其中財務報表業經安侯建業會計師事務所吳惠蘭會計師及梅元貞會計師查核竣。上述各項決算表冊經本監察人審查完竣，認為尚無不符，爰依公司法第二一九條之規定，繕具報告書，敬請 鑒察。

此 致

晶彩科技股份有限公司九十六年股東常會

監察人：胡毓麟

監察人：曾陳素貞

中 華 民 國 九 十 六 年 四 月 二 十 五 日

四、最近年度財務報表

會計師查核報告

晶彩科技股份有限公司董事會 公鑒：

晶彩科技股份有限公司民國九十五年十二月三十一日之資產負債表，暨截至該日止之民國九十五年度之損益表、股東權益變動表及現金流量表，業經本會計師查核竣事。上開財務報表之編製係管理階層之責任，本會計師之責任則為根據查核結果對上開財務報表表示意見。晶彩科技股份有限公司民國九十四年度之財務報表係由其他會計師查核，並於民國九十五年三月二十二日出具無保留意見之查核報告。

本會計師係依照會計師查核簽證財務報表規則及一般公認審計準則規劃並執行查核工作，以合理確信財務報表有無重大不實表達。此項查核工作包括以抽查方式獲取財務報表所列金額及所揭露事項之查核證據、評估管理階層編製財務報表所採用之會計原則及所作之重大會計估計，暨評估財務報表整體之表達。本會計師相信此項查核工作可對所表示之意見提供合理之依據。

依本會計師之意見，第一段所述財務報表在所有重大方面係依照證券發行人財務報告編製準則、商業會計法、商業會計處理準則及一般公認會計原則編製，足以允當表達晶彩科技股份有限公司民國九十五年十二月三十一日之財務狀況，暨截至該日止之民國九十五年度之經營成果與現金流量。

安侯建業會計師事務所

會計師：

金管會核准：金管證六字第 0940100754 號
簽證文號
民國九十六年四月十八日

晶彩科技股份有限公司

資產負債表

民國九十五年及九十四年十二月三十一日

	95.12.31		94.12.31			95.12.31	
	金額	%	金額	%		金額	金額
益之金融資產-流	\$ 207,510	21	9,555	2	2100 短期借款(附註四(六))	\$	35,000
	71,091	7	-	-	2120 應付票據		56,050
日(三))	310,230	29	70,641	18	2140 應付帳款		46,224
(附註五)	34	-	8,027	2	2224 應付設備款		11,713
註四(四))	139,482	13	77,279	20	2270 一年內到期長期借款(附註四(七))		19,999
動(附註四(十))	12,045	1	9,991	3	2280 應付費用及其他流動負債		34,342
五)	23,901	2	11,575	3			203,328
	764,293	73	187,068	48	2420 長期借款(附註四(七))		170,029
資(附註四(五))	4,750	-	9,105	2	其他負債：		
					2810 應計退休金負債(附註四(八))		1,783
					2881 遞延貸項-聯屬公司間利益(附註五)		10
	193,658	18	108,658	28			1,793
	21,913	2	20,923	6	負債合計		375,150
	8,237	1	8,403	2	股東權益(附註四(八)及(九))：		
	2,767	-	2,767	1	3110 股本		380,000
	5,497	1	4,847	1	3210 資本公積		254,688
	4,745	-	248	-	3350 未分配盈餘(累積虧損)		46,077
	236,817	22	145,846	38	3430 未認列為退休金成本之淨損失		(414)
	10,970	1	7,988	2	股東權益合計		680,351
	10,178	1	1,006	-			
	236,025	22	138,864	36	重大承諾及或有事項(附註七)		
	1,095	-	1,156	-	負債及股東權益總計	\$	1,055,501
	2,717	-	2,126	1			
	10,355	1	8,182	2			
流動(附註四(十))	36,266	4	41,193	11			
	49,338	5	51,501	14			
	\$ 1,055,501	100	387,694	100			

(請詳閱後附財務報表附註)

經理人：

會計主管：

晶彩科技股份有限公司

損益表

民國九十五年及九十四年一月一日至十二月三十一日

單位：新台幣千元

	95年度		94年度	
	金額	%	金額	%
4000 營業收入(附註五)	\$ 809,237	100	122,938	100
5110 營業成本(附註五)	516,415	64	97,675	79
5910 營業毛利	292,822	36	25,263	21
6000 營業費用(附註十)：				
6100 推銷費用	6,395	1	3,678	3
6200 管理及總務費用	58,314	7	32,992	27
6300 研究發展費用	60,371	7	56,215	46
營業費用合計	125,080	15	92,885	76
6900 營業淨利(損)	167,742	21	(67,622)	(55)
營業外收入及利益：				
7110 利息收入	139	-	78	-
7290 政府補助收入	1,974	-	8,000	7
7310 金融資產評價利益(附註三及四(二))	1,091	-	-	-
7480 什項收入	90	-	623	-
	3,294	-	8,701	7
營業外費用及損失：				
7510 利息費用	9,390	1	4,022	4
7521 採權益法認列之投資損失(附註四(五))	4,355	1	3,905	3
7880 什項支出	1,765	-	114	-
	15,510	2	8,041	7
7900 稅前淨利(損)	155,526	19	(66,962)	(55)
8110 所得稅費用(利益)(附註四(十))	5,152	-	(6,931)	(6)
9600 本期淨利(損)	\$ 150,374	19	(60,031)	(49)
	稅前	稅後	稅前	稅後
9750 基本每股盈餘(元)(附註四(十一))	\$ 5.36	5.18	(3.01)	(2.70)

(請詳閱後附財務報表附註)

董事長：

經理人：

會計主管：

晶彩科技股份有限公司

股東權益變動表

民國九十五年及九十四年一月一日至十二月三十一日

單位：新台幣千元

	股 本	資本公積	未分配盈餘 (累積虧損)	未認列為 退休金成本 之淨損失	合 計
民國九十四年一月一日餘額	\$ 200,000	14,400	(44,266)	-	170,134
現金增資	50,000	-	-	-	50,000
未按持股比例認購長期股權投資之資本公積變動	-	288	-	-	288
未認列為退休金成本之淨損失變動	-	-	-	(37)	(37)
民國九十四年度淨損	-	-	(60,031)	-	(60,031)
民國九十四年十二月三十一日餘額	250,000	14,688	(104,297)	(37)	160,354
現金增資	130,000	240,000	-	-	370,000
未認列為退休金成本之淨損失變動	-	-	-	(377)	(377)
民國九十五年度淨利	-	-	150,374	-	150,374
民國九十五年十二月三十一日餘額	\$ 380,000	254,688	46,077	(414)	680,351

(請詳閱後附財務報表附註)

董事長：

經理人：

會計主管：

晶彩科技股份有限公司

現金流量表

民國九十五年及九十四年一月一日至十二月三十一日

單位：新台幣千元

	95年度	94年度
營業活動之現金流量：		
本期淨利(損)	\$ 150,374	(60,031)
調整項目：		
提列呆帳損失	6,317	2,852
按權益法認列之投資損失	4,355	3,905
折舊及攤銷	9,495	7,515
其他不影響現金流量之收益及費損淨額	21	409
應收票據及帳款增加	(245,906)	(7,860)
存貨增加	(62,683)	(24,035)
其他營業相關之流動資產增加	(4,333)	(1,132)
遞延所得稅資產減少(增加)	2,873	(6,931)
應付票據及帳款增加(減少)	60,093	(14,550)
其他營業相關之流動負債增加	17,758	3,441
營業活動之淨現金流出	(61,636)	(96,417)
投資活動之現金流量：		
公平價值變動列入損益之金融資產增加	(70,000)	-
採權益法評價之長期股權投資增加	-	(5,000)
購置固定資產	(91,738)	(134,108)
存出保證金增加	(591)	(1,200)
遞延費用增加	(6,881)	(1,404)
投資活動之淨現金流出	(169,210)	(141,712)
融資活動之現金流量：		
現金增資	370,000	50,000
短期借款增加(減少)	(11,000)	22,600
長期借款增加	84,660	120,227
償還長期借款	(14,859)	-
融資活動之淨現金流入	428,801	192,827
本期現金增加(減少)數	197,955	(45,302)
期初現金餘額	9,555	54,857
期末現金餘額	\$ 207,510	\$ 9,555
現金流量資訊之補充揭露：		
本期支付利息	\$ 9,244	3,835
支付現金取得固定資產：		
購置固定資產	\$ 102,593	134,966
應付設備款淨變動數	(10,855)	(858)
	\$ 91,738	134,108
不影響現金流量之融資活動：		
一年內到期長期借款	\$ 19,999	14,859

(請詳閱後附財務報表附註)

董事長：

經理人：

會計主管：

晶彩科技股份有限公司財務報表附註(續)

晶彩科技股份有限公司

財務報表附註

民國九十五年及九十四年十二月三十一日

(除另有註明者外，所有金額均以新台幣千元為單位)

一、公司沿革

晶彩科技股份有限公司(以下簡稱本公司)於民國八十九年三月十日經經濟部核准設立，民國九十五年九月獲准公開發行股票，並自民國九十五年十二月十三日起於興櫃市場交易。主要業務為一般儀器及精密儀器之製造及銷售暨資訊軟體服務等。

截至民國九十五年及九十四年十二月三十一日止，本公司員工人數分別為 141 人及 79 人。

二、重要會計政策之彙總說明

本公司財務報表係依照我國證券發行人財務報告編製準則、商業會計法、商業會計處理準則及一般公認會計原則編製。重要會計政策之彙總說明如下：

(一)外幣交易

本公司以新台幣記帳。非衍生性商品之外幣交易依交易日之即期匯率入帳；資產負債表日之外幣貨幣性資產或負債，依當日之即期匯率換算，產生之兌換差額列為當期損益。本公司自民國九十五年一月一日起，依財務會計準則公報第十四號「外幣換算之會計處理準則」修訂條文規定，將外幣非貨幣性資產或負債按交易日之歷史匯率衡量；但以公平價值衡量之外幣非貨幣性資產或負債，則按資產負債表日即期匯率換算，如屬公平價值變動認列為當期損益者，兌換差額亦認列為當期損益；如屬公平價值變動認列為股東權益調整項目者，兌換差額亦認列為股東權益調整項目。

(二)資產與負債區分流動與非流動之分類標準

用途未受限制之現金及為交易目的而持有或短期間持有且預期將於資產負債表日後十二個月內變現之資產，列為流動資產；非屬流動資產者列為非流動資產。負債預期於資產負債表日後十二個月內清償者列為流動負債；非屬流動負債者列為非流動負債。

晶彩科技股份有限公司財務報表附註(續)

(三)資產減損

本公司自民國九十四年一月一日起適用財務會計準則公報第三十五號「資產減損之會計處理準則」。依該公報規定，本公司於資產負債表日就有減損跡象之資產，估計其可回收金額，並就可回收金額低於帳面價值之資產，認列減損損失。前述所認列之累積減損損失，嗣後若已不存在或減少，即予迴轉，增加資產帳面價值至可回收金額，惟不超過資產在未認列減損損失下，減除應提列折舊或攤銷之數。

(四)金融商品

本公司自民國九十五年一月一日起適用財務會計準則公報第三十四號「金融商品之會計處理準則」，將所持有之金融商品投資依持有目的列為公平價值變動列入損益之金融資產。

以公平價值衡量且公平價值變動認列為損益之金融資產，因其取得或發生之主要目的為短期內出售，故均屬以交易為目的之金融商品。本公司所持有之衍生性商品，除被指定且為有效之避險工具外，餘應歸類為此類金融資產。

本公司對金融商品交易係採交易日會計，於原始認列時將金融商品以公平價值衡量，除以交易為目的之金融商品外，其他金融商品之原始認列金額則加計取得或發行之交易成本。

(五)備抵呆帳

備抵呆帳係依據帳齡分析、客戶信用評估、及過去收款經驗，並考量內部授信政策後提列。

(六)存貨

存貨以成本與市價孰低法評價。成本計算採加權平均法，市價以重置成本或淨變現價值為基礎。

(七)採權益法之長期股權投資

本公司持有被投資公司有表決權股份比例達百分之二十以上者，採權益法評價。與權益法評價之被投資公司間交易所產生之損益尚未實現者予以遞延。交易損益如屬折舊性或攤銷性資產所產生者，依其效益年限逐年承認；其他類資產所產生者，於實現年度承認。

(八)固定資產及其折舊

固定資產以取得成本為入帳基礎。重大增添、改良及重置支出予以資本化；維護及修理費用列為發生當期費用。

晶彩科技股份有限公司財務報表附註(續)

固定資產之折舊係按直線法以成本依估計耐用年數計提，耐用年限屆滿仍繼續使用者，就其殘值自該屆滿日起估計尚可使用年限繼續提列折舊。主要固定資產之耐用年數如下：

- 1.房屋及建築：7~31年
- 2.機器設備：6~8年
- 3.運輸設備：5年
- 4.辦公設備：5年
- 5.其他設備：3~5年

處分固定資產之損益列為營業外收支。

(九)遞延費用

係電腦軟體、電話裝置費、專利權等，以取得成本為入帳基礎，並依估計效益年限二至五年平均攤銷。

(十)產品售後服務及保固準備

估計可能發生之產品售後服務、保固及修理費用，於產品出售年度按銷貨總額之一定百分比認列為維修成本。

(十一)退休金

本公司之職工退休辦法涵蓋所有正式任用員工。依該辦法規定，員工退休金之支付係根據服務年資所獲得之基數及核准退休時六個月平均工資，一次給付退休金。基數之計算係依每位員工前十五年之服務，每服務一年可獲得二個基數，自第十六年起，每服務滿一年可獲得一個基數，惟最高總數以四十五個基數為限，退休金給付全數由本公司負擔。

自民國九十四年七月一日起配合勞工退休金條例（以下簡稱「新制」）之實施，原適用該辦法之員工如經選擇適用新制後之服務年資或新制施行後到職之員工其服務年資改採確定提撥制，其退休金之給付由本公司按月以不低於每月工資百分之六提繳退休金，儲存於勞工退休金個人專戶。本公司之退休辦法並未配合新制之實施修訂，故職工退休辦法未規定者，依新制之規定辦理。

採用確定給付退休辦法部份，本公司依財務會計準則公報第十八號「退休金會計處理準則」規定，以年度資產負債表日為衡量日完成精算，其累積給付義務超過退休基金資產公平價值部份，於資產負債表認列最低退休金負債，並依退休辦法之精算結果認列淨退休金成本，包括當期服務成本、利息成本、退休基

晶彩科技股份有限公司財務報表附註(續)

金資產報酬及過渡性淨給付義務依員工平均剩餘服務年限採直線法攤銷之數。本公司依勞動基準法規定，按月依薪資總額百分之二提撥勞工退休準備金，專戶儲存於中央信託局。

採用確定提撥退休辦法部份，本公司依新制之規定，依勞工每月工資百分之六之提繳率，提撥至勞工保險局，提撥數列為當期費用。

(十二)營業收入

機器設備之銷貨收入係於組裝完成並交付，且風險及報酬移轉予客戶時認列。

營業收入係按本公司與買方所協議交易對價之公平價值衡量；惟營業收入之對價為一年期以內之應收款時，其公平價值與到期值差異不大且交易量頻繁，則不按設算利率計算公平價值。

(十三)政府補助收入

本公司對政府給予之研發補助係依已發生成本佔預計總成本之完成比例，逐期認列收入。其屬未實現者，則列為遞延收入。

(十四)所得稅

所得稅計算係以會計所得為基礎，資產及負債之帳面價值與課稅基礎之差異，依預計回轉年度之適用稅率計算認列遞延所得稅。並將應課稅暫時性差異所產生之所得稅影響數認列為遞延所得稅負債；可減除暫時性差異、虧損扣除及所得稅抵減所產生之所得稅影響數認列為遞延所得稅資產，再評估其遞延所得稅資產之可實現性，認列其備抵評價金額。

遞延所得稅資產或負債依其相關資產或負債之分類劃分為流動或非流動項目；非與資產或負債相關者，則依預期回轉期間之長短劃分。

因投資研究發展所產生之所得稅抵減採當期認列法處理。

本公司未分配盈餘加徵百分之十營利事業所得稅部分，於次年度股東會決議分配盈餘之後列為當期費用。

(十五)每股盈餘

每股盈餘係以本期淨利除以普通股流通在外加權平均股數計算。若有因資本公積、盈餘及員工紅利轉增資而新增之股數時，則另追溯調整計算每一會計期間加權流通股數之每股盈餘。

晶彩科技股份有限公司財務報表附註(續)

三、會計變動之理由及其影響

本公司自民國九十四年一月一日起適用財務會計準則公報第三十五號「資產減損之會計處理準則」之規定。依該公報進行評估之結果，民國九十四年十二月三十一日並無資產減損跡象。

本公司自民國九十五年一月一日起適用財務會計準則公報第三十四號「金融商品之會計處理準則」及第三十六號「金融商品之表達與揭露」之規定，金融商品之相關資訊請詳附註四(二)及(十二)。此項變動致民國九十五年度本期淨利及基本每股盈餘分別增加 1,091 千元及 0.04 元。

四、重要會計科目之說明

(一)現金

	95.12.31	94.12.31
庫存現金	\$ 45	30
活期存款及支票存款	207,465	9,525
	\$ 207,510	9,555

(二)公平價值變動列入損益之金融資產

	95.12.31	94.12.31
受益憑證－開放型基金	\$ 71,091	-

(三)應收帳款

	95.12.31	94.12.31
應收帳款	\$ 319,689	73,783
減：備抵呆帳	(9,459)	(3,142)
	\$ 310,230	70,641

(四)存貨

	95.12.31	94.12.31
製成品	\$ 17,191	-
在製品	68,100	36,008
原料	54,671	41,271
	139,962	77,279
減：備抵存貨跌價損失	(480)	-
	\$ 139,482	77,279

晶彩科技股份有限公司財務報表附註(續)

(五)採權益法之長期股權投資

<u>被投資公司</u>	<u>95.12.31</u>		<u>94.12.31</u>	
	<u>持 股</u> <u>比例%</u>	<u>金 額</u>	<u>持 股</u> <u>比例%</u>	<u>金 額</u>
鑫豪科技股份有限公司	37	\$ <u>4,750</u>	37	<u>9,105</u>

本公司民國九十五年度及九十四年度按權益法認列之投資損失分別為 4,355 千元及 3,905 千元，係依據被投資公司同期間經會計師查核之財務報表計算。

(六)短期借款

	<u>95.12.31</u>	<u>94.12.31</u>
信用借款	\$ <u>35,000</u>	<u>46,000</u>
尚未動用之授信額度	\$ <u>525,000</u>	<u>24,000</u>
利率區間	<u>2.75%</u>	<u>2.75%~3%</u>

(七)長期附息負債

<u>貸 款 銀 行</u>	<u>借 款 性 質</u>	<u>95.12.31</u>	<u>94.12.31</u>
玉山商業銀行	抵押借款	\$ 83,000	83,000
玉山商業銀行	信用借款	9,857	11,571
玉山商業銀行	擔保借款	10,500	17,500
台灣土地銀行	抵押借款	68,000	-
上海商業儲蓄銀行	擔保借款	16,660	-
台灣人壽保險股份有限公司	抵押借款	2,011	8,156
		<u>190,028</u>	<u>120,227</u>
減：一年內到期部份		<u>(19,999)</u>	<u>(14,859)</u>
		\$ <u>170,029</u>	<u>105,368</u>
尚未動用之授信額度		\$ <u>70,000</u>	<u>7,773</u>
利率區間		<u>2.6%~2.97%</u>	<u>2.6%~2.75%</u>

長期借款係每月、每季或每半年償付不等之金額。未來年度之到期償還金額如下：

<u>期 間</u>	<u>金 額</u>
96.01.01~96.12.31	\$ 19,999
97.01.01~97.12.31	22,269
98.01.01~98.12.31	15,389
99.01.01~99.12.31	12,089
100.01.01~100.12.31	80,089
101.01.01~101.12.31	11,661
102.01.01 以後	<u>28,532</u>
	\$ <u>190,028</u>

提供長期借款擔保之情形，請參閱附註六。

晶彩科技股份有限公司財務報表附註(續)

(八)退休金

1. 本公司民國九十五年及九十四年十二月三十一日確定給付退休辦法之退休基金提撥狀況與帳載應計退休金負債調節如下：

	<u>95.12.31</u>	<u>94.12.31</u>
給付義務：		
既得給付義務	\$ -	-
非既得給付義務	(2,000)	(1,540)
累積給付義務	(2,000)	(1,540)
未來薪資增加之影響數	(675)	(538)
預計給付義務	(2,675)	(2,078)
退休基金資產公平價值	217	25
提撥狀況	(2,458)	(2,053)
未認列退休金損益	1,089	575
未認列過渡性淨給付義務	1,096	1,156
補列之應計退休金負債	(1,510)	(1,193)
應計退休金負債	<u>\$ (1,783)</u>	<u>(1,515)</u>

2. 確定給付退休金之重要精算假設如下：

	<u>95.12.31</u>	<u>94.12.31</u>
折現率	3.50%	3.50%
未來薪資水準增加率	2.00%	2.00%
退休基金資產預期長期投資報酬率	2.50%	2.50%

3. 退休金費用：

	<u>95年度</u>	<u>94年度</u>
採確定給付退休辦法之淨退休金成本：		
服務成本	\$ -	243
利息成本	73	42
退休基金資產預期報酬	(10)	-
攤銷數	79	61
	<u>\$ 142</u>	<u>346</u>
採確定提撥退休辦法之退休金費用	<u>\$ 3,623</u>	<u>1,211</u>

晶彩科技股份有限公司財務報表附註(續)

(九)股東權益

1.股本及增資案：

本公司於民國九十四年五月七日經董事會決議辦理現金增資發行新股計5,000千股，每股依面額10元發行，上述現金增資案並以民國九十四年七月二十二日為增資基準日。

本公司分別於民國九十五年四月二十八日及七月五日經董事會決議辦理現金增資發行新股5,000千股及8,000千股，每股分別依面額10元及溢價40元發行，增資基準日分別為民國九十五年六月十五日及十一月一日。

上述增資案均已辦妥法定變更登記程序。截至民國九十五年及九十四年十二月三十一日止，本公司額定股本分別為500,000千元及300,000千元，實收股本分別為380,000千元及250,000千元，均為普通股，每股面額10元。

2.公積及盈餘分派之限制：

(1)資本公積

	<u>95.12.31</u>	<u>94.12.31</u>
現金增資溢價	\$ 254,400	14,400
未按持股比例認購被投資公司發行新股影響數	288	288
	<u>\$ 254,688</u>	<u>14,688</u>

依公司法規定，資本公積僅供彌補虧損，不得用以分配現金股利，但公司無虧損者得以發行股票溢價所產生之資本公積撥充資本。另，證券主管機關規定，依公司法規定可撥充資本之資本公積，每年撥充之實際金額不得超過實收資本額百分之十。其中以發行股票溢價轉入之資本公積撥充資本者，應俟產生該次資本公積之增資案經主管機關核准登記後之次一年度，始得將該次轉入之資本公積撥充資本。

(2)法定盈餘公積

依公司法規定，公司應就稅後純益提列百分之十為法定盈餘公積，直至與資本總額相等為止。法定盈餘公積依法僅供彌補虧損之用，不得用以分配現金股利。

(3)盈餘分派及股利政策

依本公司章程規定，每年度總決算如有盈餘，應先提繳稅款，彌補以前年度虧損，次提百分之十為法定盈餘公積，如尚有盈餘作百分比再分配如下：

A.股東紅利百分之八十八；

B.員工紅利百分之十；發放對象亦適用於從屬公司之員工；

C.董事監察人酬勞百分之二。

晶彩科技股份有限公司財務報表附註(續)

本公司股利政策係配合當年度之資本、財務結構、整體環境及產業成長特性，以達成公司永續經營、穩定經營績效之目標，故本公司之股利分配將以不超過公司可分派盈餘百分之九十分派予股東。而依未來資本支出預算及資金需求情形，本公司股利發放採股票股利(含盈餘轉增資、資本公積轉增資)及現金股利二種方式配合辦理，其中現金股利以不低於股利總額之百分之五為原則。

本公司民國九十四年度為累積虧損，並未分配員工紅利及董監事酬勞，民國九十五年度之員工紅利及董監事酬勞分派數，尚待本公司之董事會擬議及股東會決議通過，相關資訊可俟相關會議召開後至公開資訊觀測站等管道查詢之。

(十)所得稅

1. 本公司歷年符合促進產業升級條例而享有之租稅優惠列示如下：

增資年度	免稅期間	稅稅減免方式	財政部核准月份
92	97.1.1~102.12.31	五年免徵營利事業所得稅	95.1

2. 本公司營利事業所得稅率最高為百分之二十五，並自民國九十五年一月一日開始適用「所得基本稅額條例」計算基本稅額。民國九十五年及九十四年度之所得稅費用(利益)組成如下：

	95年度	94年度
當期	\$ 2,279	-
遞延	2,873	(6,931)
	\$ 5,152	(6,931)

3. 本公司損益表中所列稅前淨利(損)依規定稅率計算之所得稅額與帳列所得稅費用之差異列示如下：

	95年度	94年度
稅前淨利(損)依法定稅率計算之所得稅費用	\$ 38,881	(16,741)
永久性差異之所得稅差異影響數	1,089	-
投資抵減	(15,366)	(10,795)
投資抵減及虧損扣抵屆期失效數	-	2,531
遞延所得稅資產備抵評價淨變動	(17,418)	17,418
以前年度所得稅估計差異	(2,034)	656
	\$ 5,152	(6,931)

晶彩科技股份有限公司財務報表附註(續)

4. 本公司民國九十五年及九十四年十二月三十一日遞延所得稅資產內容如下：

	95.12.31		94.12.31	
	金額	所得稅 影響數	金額	所得稅 影響數
遞延所得稅資產—流動：				
備抵呆帳超限	\$ 6,263	1,566	2,407	602
虧損扣除	-	-	15,463	3,866
投資抵減	9,298	9,298	3,915	3,915
其他	4,727	1,181	6,430	1,608
		<u>\$ 12,045</u>		<u>9,991</u>
遞延所得稅資產—非流動：				
虧損扣抵	\$ -	-	123,395	30,849
投資抵減	35,899	35,899	27,712	27,712
其他	1,467	367	200	50
		36,266		58,611
減：備抵評價		-		(17,418)
		<u>\$ 36,266</u>		<u>41,193</u>
遞延所得稅資產總額		<u>\$ 48,311</u>		<u>68,602</u>
遞延所得稅資產之備抵評價總額		<u>\$ -</u>		<u>17,418</u>

5. 本公司因投資研究發展支出，依促進產業升級條例規定得自當年度起五年內抵減各年度之應納營利事業所得稅，惟每一年度得抵減稅額，以不超過該年度應納營利事業所得稅額百分之五十為限，但已屆最後抵減年限者，不受前述限制。截至民國九十五年十二月三十一日止，本公司有關投資抵減之資訊如下：

投資年度	可抵減總額	尚未抵減餘額	最後抵減年度
92(核定數)	\$ 9,300	9,298	96
93(核定數)	7,616	7,616	97
94(申報數)	12,917	12,917	98
95(估計數)	15,366	15,366	99
	<u>\$ 45,199</u>	<u>45,197</u>	

晶彩科技股份有限公司財務報表附註(續)

6.截至民國九十五年十二月三十一日止，本公司營利事業所得稅結算申報業經稅捐稽徵機關核定至民國九十三年度。

7.兩稅合一相關資訊：

	<u>95.12.31</u>	<u>94.12.31</u>
未分配盈餘(累積虧損)所屬年度一八十七年度以後	<u>\$ 46,077</u>	<u>(104,297)</u>
可扣抵稅額帳戶餘額	<u>\$ 13</u>	<u>-</u>
	<u>95年度 (預計)</u>	<u>94年度 (實際)</u>
盈餘分配之稅額扣抵比率	<u>4.97%</u>	<u>-</u>

(十一)每股盈餘

本公司民國九十五年及九十四年度基本每股盈餘之計算如下：

	<u>95年度</u>		<u>94年度</u>	
	<u>稅前</u>	<u>稅後</u>	<u>稅前</u>	<u>稅後</u>
本期淨利	<u>\$ 155,526</u>	<u>150,374</u>	<u>(66,962)</u>	<u>(60,031)</u>
加權平均流通在外股數(千股)	<u>29,041</u>	<u>29,041</u>	<u>22,219</u>	<u>22,219</u>
基本每股盈餘(元)	<u>\$ 5.36</u>	<u>5.18</u>	<u>(3.01)</u>	<u>(2.70)</u>

(十二)金融商品相關資訊

1.衍生性金融商品

本公司民國九十五年度及九十四年度均無衍生性金融商品交易。

2.非衍生性金融商品

(1)民國九十五年及九十四年十二月三十一日，本公司非衍生性金融資產及金融負債之公平價值資訊如下：

	<u>95.12.31</u>		<u>94.12.31</u>	
	<u>帳面價值</u>	<u>公平價值</u>	<u>帳面價值</u>	<u>公平價值</u>
金融資產：				
現金	\$ 207,510	207,510	9,555	9,555
公平價值變動列入損益之金融資產	71,091	71,091	-	-
應收帳款	310,230	310,230	70,641	70,641
其他金融資產—流動	34	34	8,027	8,027
存出保證金	2,717	2,717	2,126	2,126

晶彩科技股份有限公司財務報表附註(續)

	95.12.31		94.12.31	
	帳面價值	公平價值	帳面價值	公平價值
金融負債：				
短期借款	35,000	35,000	46,000	46,000
應付票據及帳款	102,274	102,274	42,181	42,181
長期借款(含一年內到期部份)	190,028	190,028	120,227	120,227

(2)本公司估計金融商品公平價值所使用之方法及假設如下：

A.金融資產及負債如有活絡市場公開報價時，則以其市場價格為公平價值；若無市場價格可供參考時，則採用評價方法估計，所使用之估計與假設係與市場參與者於金融商品訂價時用以作為估計及假設之資訊一致。

B.短期金融商品以其在資產負債表上之帳面價值估計其公平價值；因此類商品到期日甚近，其帳面價值應屬估計公平價值之合理基礎。此方法應用於應收帳款、其他金融資產—流動、存出保證金、短期借款、應付票據及帳款。

C.長期借款因採浮動利率計息，故以借款金額為其公平價值。

(3)本公司以活絡市場公開報價及以評價方法估計之金融資產及金融負債之公平價值明細如下：

金融資產及負債名稱	95.12.31	
	公開報價 決定之金額	評價方式 估計之金額
金融資產：		
現金	\$ 207,510	-
公平價值變動列入損益之金融資產	71,091	-
應收帳款	-	310,230
其他金融資產—流動	-	34
存出保證金	-	2,717
金融負債：		
短期借款	-	35,000
應付票據及帳款	-	102,274
長期借款(含一年內到期部份)	-	190,028

晶彩科技股份有限公司財務報表附註(續)

(4)財務風險資訊

A.市場風險

本公司持有之受益憑證係分類為公平價值變動列入損益之金融資產，因此類金融資產係以公平價值衡量，因此本公司將暴露於受益憑證之市場價格變動風險。

B.信用風險

本公司主要的潛在信用風險係源自於銀行存款、受益憑證及應收帳款之金融商品。本公司之現金存放於不同之金融機構，持有之受益憑證係購買信用評等優良之公司所發行的基金。本公司控制暴露於每一金融機構之信用風險，而且認為本公司所持有之銀行存款及受益憑證不會有重大之信用風險顯著集中之虞。

本公司重要之客戶係與光電產業相關，因此本公司之信用風險主要受光電產業之影響。然而本公司所有銷售對象皆為國際大廠信譽良好之公司，同時本公司持續瞭解客戶之信用狀況，並依評估結果給予授信額度，故從未遭受重大信用風險損失。本公司民國九十五年度之營業收入及期末應收帳款主要係由二家客戶組成，雖有信用風險集中之情形，本公司已定期評估應收帳款回收之可能性並提列適當備抵呆帳，管理當局預期不致有重大損失。

C.流動性風險

本公司之資本及營運資金足以支應履行所有合約義務，預期不會產生因無法籌措資金以履行合約義務之流動性風險。

五、關係人交易

(一)關係人之名稱及關係

<u>關係人名稱</u>	<u>與本公司之關係</u>
鑫豪科技股份有限公司(鑫豪科技)	按權益法評價之被投資公司
上海華彩科技有限公司(華彩科技)	該公司主要股東為本公司董事長之二親等內親屬

(二)與關係人之間之重大交易事項

1. 銷貨及應收帳款：

	<u>95年度</u>		<u>94年度</u>	
	<u>金額</u>	<u>佔本公司銷貨淨額%</u>	<u>金額</u>	<u>佔本公司銷貨淨額%</u>
鑫豪科技	<u>\$ 14</u>	<u>-</u>	<u>16</u>	<u>-</u>

截止民國九十五年及九十四年十二月三十一日止，因上述交易所產生之應收款項均已收取。

晶彩科技股份有限公司財務報表附註(續)

2.進貨及應付帳款：

	95年度		94年度	
	金額	佔本公司進貨淨額%	金額	佔本公司進貨淨額%
鑫豪科技	\$ 288	-	450	-

截至民國九十五年及九十四年十二月三十一日止，因上述交易所產生之應付款項均已支付。

3.財產交易：

本公司於九十三年度處分機器設備等予鑫豪科技，雙方議定價格1,165千元，並產生處分利益計42千元，本公司已將該未實現利益消除，並按期認列利益。截至民國九十五年及九十四年十二月三十一日止，因出售固定資產而遞延之累計未實現利益分別計10千元及23千元；因上述交易所產生之應收款項均已收取。

本公司於民國九十五年度及九十四年度向華彩科技購買軟體分別為6,489千元及3,130千元，截至民國九十五年及九十四年十二月三十一日止，因上述交易所產生之應付關係人款項均已支付。

4.其他：

本公司於九十五年度及九十四年度支付予關係人技術服務費如下：

	95年度	94年度
鑫豪	\$ 2,017	-
華彩	1,117	320
	<u>\$ 3,134</u>	<u>320</u>

截至民國九十五年及九十四年十二月三十一日止，因關係人提供技術服務所產生之預付款項，列於其他流動資產項下，列示如下：

	95.12.31	94.12.31
鑫豪	\$ -	1,357
華彩	263	-
	<u>\$ 263</u>	<u>1,357</u>

民國九十五年度及九十四年度因鑫豪科技承租本公司部分辦公室而收取之租金收入均為57千元，截至民國九十五年及九十四年十二月三十一日止，因上述交易產生之應收款項餘額均為5千元，列於其他金融資產—流動項下。

除進貨交易係按一般交易價格及條件辦理外，本公司與關係人之相關交易係依雙方議定之條件為之，並無其他適當交易對象可資比較。

晶彩科技股份有限公司財務報表附註(續)

六、抵質押之資產

截至民國九十五年及九十四年十二月三十一日止，本公司提供抵質押資產之帳面價值如下：

<u>抵質押之資產</u>	<u>擔保標的</u>	<u>95.12.31</u>	<u>94.12.31</u>
土地及廠房	長期借款擔保	\$ 213,677	129,355
存出保證金	長期借款擔保	2,000	2,000
		<u>\$ 216,606</u>	<u>131,355</u>

七、重大承諾事項及或有事項

(一)本公司民國九十四年度以「7.5代廠薄膜電晶體(TFT)面板自動光學缺陷檢測設備」申請經濟部「主導性新產品開發輔導計畫」補助，業經經濟部審核通過，核定補助金額為10,000千元。依據合約規定本公司執行此計畫，所取得之知識、技術及各種智慧財產權，歸屬本公司所有，本公司有義務配合經濟部於此計畫執行期滿五年內提供計畫執行成效之相關資料。民國九十五年度及九十四年度本公司認列補助收入金額分別為1,974千元及8,000千元。

(二)本公司與富泰營造股份有限公司簽訂廠房新建工程合約，合約金額共計102,000千元。此合約執行期間自民國九十五年十二月十一日至九十六年六月十八日止。截至民國九十五年十二月三十一日止，尚未履約之工程款約92,286千元。

八、重大之災害損失：無。

九、重大之期後事項：無。

十、其他

本期發生之用人、折舊及攤銷費用依其功能別彙總如下：

性質別	功能別	95年度			94年度		
		屬於營業成本者	屬於營業費用者	合計	屬於營業成本者	屬於營業費用者	合計
用人費用							
薪資費用		25,115	54,935	80,050	12,598	36,060	48,658
勞健保費用		1,048	4,287	5,335	1,003	2,133	3,136
退休金費用		1,069	2,696	3,765	376	1,181	1,557
其他用人費用		1,122	3,333	4,455	597	1,542	2,139
折舊費用		219	4,552	4,771	172	7,021	7,193
攤銷費用		-	4,724	4,724	-	322	322

晶彩科技股份有限公司財務報表附註(續)

十一、附註揭露事項

(一)重大交易事項相關資訊：

1. 資金貸與他人：無。
2. 為他人背書保證：無。
3. 期末持有有價證券情形：

持有之公司	有價證券種類及名稱	與有價證券發行人之關係	帳列科目	期末				備註
				股數	帳面金額	持股比率	市價	
本公司	群益利滾利一號基金	無	公平價值變動列入損益之金融資產－流動	6,816	71,091	-	71,091	
本公司	鑫豪科技股份有限公司股票	本公司按權益法評價之被投資公司	採權益法之長期股權投資	1,300	4,750	37.14	4,750	註

註：市價係按被投資公司同期間經會計師查核之財務報表淨值計算。

4. 累積買進或賣出同一有價證券之金額達新台幣一億元或實收資本額百分之二十以上：無。
5. 取得不動產之金額達新台幣一億元或實收資本額百分之二十以上者：

取得之公司	財產名稱	交易日或事實發生日	交易金額	價款支付情形	交易對象	關係	交易對象為關係人者，其前次移轉資料				價格決定之參考依據	取得目的及使用情形	其他約定事項
							所有人	與發行人之關係	移轉日期	金額			
本公司	土地	95.9	85,000	85,000	新竹市第一信用合作社	無	-	-	-	-	鑑價報告	營運使用	-

6. 處分不動產之金額達新台幣一億元或實收資本額百分之二十以上者：無。
7. 與關係人進、銷貨之金額達新台幣一億元或實收資本額百分之二十以上者：無。
8. 應收關係人款項達新台幣一億元或實收資本額百分之二十以上者：無。
9. 從事衍生性商品交易：無。

(二)轉投資事業相關資訊：

1. 被投資公司名稱、所在地區...等相關資訊：

投資公司名稱	被投資公司名稱	所在地區	主要營業項目	原始投資金額		期末持有			被投資公司本期損益	本期認列之投資損益	備註
				本期期末	上期期末	股數	比率	帳面金額			
本公司	鑫豪科技股份有限公司	新竹縣	從事光學及精密儀器之製造及零售等	13,000	13,000	1,300	37%	4,750	11,725	4,355	

2. 資金貸與他人：不適用。
3. 為他人背書保證：不適用。
4. 期末持有有價證券情形：不適用。
5. 累積買進或賣出同一有價證券之金額達新台幣一億元或實收資本額百分之二十以上：不適用。
6. 取得不動產之金額達新台幣一億元或實收資本額百分之二十以上者：不適用。
7. 處分不動產之金額達新台幣一億元或實收資本額百分之二十以上者：不適用。

晶彩科技股份有限公司財務報表附註(續)

8.與關係人進、銷貨之金額達新台幣一億元或實收資本額百分之二十以上者：不適用。

9.應收關係人款項達新台幣一億元或實收資本額百分之二十以上者：不適用。

10.從事衍生性商品交易：不適用。

(三)大陸投資資訊：無。

十二、部門別財務資訊

(一)產業別、地區別及外銷銷貨資訊：

本公司僅經營一般儀器及精密儀器之製造及銷售，故為單一產業，亦無設置國外營運部門及外銷銷貨收入。

(二)重要客戶資訊

本公司民國九十五年度及九十四年度對主要客戶之銷售金額如下：

	95年度		94年度	
	金額	佔當期 營業收入 之百分比	金額	佔當期 營業收入 之百分比
甲客戶	\$ 754,350	93	90,800	74
乙客戶	54,872	7	32,072	26
	<u>\$ 809,222</u>	<u>100</u>	<u>122,872</u>	<u>100</u>

五、最近年度經會計師查核簽證之母子公司合併財務報表：無。

六、公司及其關係企業最近年度及截至年報刊印日止，如有發生財務週轉困難情事，應列明其對本公司財務狀況之影響：無。

柒、財務狀況及經營結果之檢討分析與分險事項

一、財務狀況

(一)最近二年度財務狀況分析

單位：新台幣仟元

年 度 項 目	95 年度	94 年度	差異	
			增減金額	變動比例(%)
流動資產	764,293	187,068	577,225	308.56%
固定資產	236,025	138,864	97,161	69.97%
其他資產	55,183	52,657	2,526	4.80%
資產總額	1,055,501	387,694	667,807	172.25%
流動負債	203,328	120,434	82,894	68.83%
其他負債	1,793	1,538	255	16.58%
長期負債	170,029	105,368	64,661	61.37%
負債總額	375,150	227,340	147,810	65.02%
股本	380,000	250,000	130,000	52.00%
資本公積	254,688	14,688	240,000	1,633.99%
保留盈餘	46,077	(104,297)	150,374	-144.18%
未認列退休金成本淨損失	(414)	(37)	(377)	1,018.92%
股東權益總額	680,351	160,354	519,997	324.28%

說明：

- (1) 流動資產增加：主要係本年度辦理現金增資，且由於營收大幅成長，現金及期末應收帳款增加及配合銷售需求，存貨水準高所致。
- (2) 固定資產增加：主要係本年度購買台元段土地及添購機器設備所致。
- (3) 流動負債增加：主係因營業收入成長，因進貨及各項費用產生之應付票據及帳款及應付費用、其他流動負債增加所致，另因淨利成長應付所得稅亦隨之增加。
- (4) 長期負債增加：主係購置台元段土地向銀行融資增加所致。
- (5) 股本及資本公積增加：主要係本期辦理現金增資所致。
- (6) 保留盈餘增加：主要係本期淨利大幅成長所致。

(二)最近二年度財務狀況變動，影響重大者請說明未來因應計劃：無。

二、經營結果

(一)最近二年度經營結果變動分析

單位：新台幣仟元

項 目	年 度	95 年度	94 年度	差 異	
				增減金額	變動比例(%)
營業收入淨額		809,237	122,938	686,296	558.25%
營業成本		516,415	97,675	418,740	428.71%
營業毛利		292,822	25,263	267,559	1,059.09%
營業費用		125,080	92,885	32,195	34.66%
營業利益(損失)		167,742	(67,622)	235,364	-348.06%
營業外收入及利益		3,294	8,701	(5,407)	-62.14%
營業外費用及損失		15,510	8,041	7,469	92.89%
稅前淨利(損)		155,526	(66,962)	222,488	-332.26%
所得稅(費用)利益		(5,152)	6,931	(12,083)	-174.33%
本期淨利(損)		150,374	(60,031)	210,405	-350.49%
比例變動分析說明：					
(1) 營業收入、營業成本及營業毛利增加，係因本年度接獲面板廠大量訂單及增加銷售新產品，致使營業收入增加，及營業成本及營業毛利隨之增加。					
(2) 營業費用增加主要係營業收入大幅成長，相關之人事成本及其他營業費用隨之增加所致。					
(3) 所得稅費用增加，主要係本期獲利成長所致。					

(二)預計銷售數量與其依據，對公司未來財務業務之可能影響及因應計劃：

本公司 96 年度未公開財務預測數，但預期未來銷售數量增加，對整體營收及獲利將有所助益。

三、現金流量

(一)最近二年度流動性變動分析

項 目	年 度	95 年 12 月 31 日	94 年 12 月 31 日	變動金額	變動%
投資活動之淨現金流(出)入	(169,210)	(141,712)	(27,498)	19.40	
融資活動之淨現金流(出)入	428,801	192,827	235,974	122.38	
增減變動分析說明：					
1. 營業活動淨現金流出主係營業收入成長，應收帳款及存貨增加所致。					
2. 投資活動淨現金流出主係購置台元段土地及增加公平價值變動列入損益之金融資產所致。					
3. 融資活動淨現金流入主係現金增資及增加長期借款所致。					

(二)未來一年現金流動性分析

期初現金 餘額(1)	預計全年來 自營業活動 淨現金流量 (2)	預計全年現 金流出量 (3)	預計現金剩餘 (不足)數額 (1)+(2)-(3)	預計現金不足額之補 救措施	
				投資計畫	融資計畫
207,510	57,676	245,028	20,158	-	-
<p>1.本年度現金流量變動情形分析：</p> <p>(1) 營業活動之淨現金流入預計57,676仟元，主要係預計營業額成長，淨利增加所產生之現金流入所致。</p> <p>(2) 投資活動淨現金流出：主要係建置新廠及增加長期投資所致。</p> <p>(3) 融資活動淨現金流出：主要係償還銀行借款所致。</p> <p>2.預計現金不足額之補救措施及流動性分析：不適用。</p>					

四、最近年度重大資本支出對財務業務之影響

(一)重大資本支出之運用情形及資金來源及未來五年擬投資之資本支出性質

單位：新台幣仟元

計劃項目	實際或預計 之資金來源	實際或預計 完工日期	所需資金 總額	實際或預計資金運用情形				
				96年度	97年度	98年度	99年度	100年度
興建新廠房	長期借款	96年度	150,000	150,000	-	-	-	-

(二)預計未來產生之重大效益：

興建新廠房：預計將有效提高公司生產線產能，並使公司業績逐年成長，達成獲利穩定。

五、最近年度轉投資政策、其獲利或虧損之主要原因、改善計劃及未來一年投資計劃

1.轉投資政策：本公司決策當局基於營運需求或公司未來成長之考量等因素進行轉投資，由相關單位提供專業資訊，並由財務單位彙整資料後向權責主管提出建議，投資建議案產生後，應針對被投資公司過去及未來展望、市場狀況及經營體質進行評估，以做為決策當局進行投資決策之依據。

2.轉投資獲利或虧損情形

單位：新台幣仟元

項目	說明	金額	投資政策	獲利或虧損主要原因	改善計畫	未來其他投資計畫
鑫豪科技股份 有限公司		13,000	接近市場	尚在創設階段，預期 96年度將可轉虧為盈	加強營 運管理	-

3.未來一年投資計畫:

公司未來一年長期投資計劃，係依公司年度經營方針、各產品事業發展及客戶之需求，對外進行策略性投資作業。

六、最近年度及截至年報刊印日止風險事項之分析評估

(一)利率、匯率變動、通貨膨脹情形對公司損益之影響及未來因應措施

1.利率變動：

近期美國聯準會為防止景氣過熱引發通貨膨脹等原因，持續調升利率，使全球利率水準呈現上升趨勢，我國政府為持續刺激景氣及避免通貨膨脹，則採緩步調升重貼現率措施，因此市場利率水準呈現上升趨勢。因此，如利率持續調升情況下，將使本公司利息費用增加，使當期稅前純益降低。為規避利率變動對本公司之影響，將視情況採取下列因應措施：

A.健全財務結構：未來將視營運狀況與資金之需求，適時辦理現金增資，以降低對銀行融資的依賴。

B.增加籌資管道：積極推動上市櫃計劃，藉由資訊公開，降低金融機構資訊成本與風險，以爭取較佳的往來條件；規劃於上市櫃掛牌後，發行公司債或可轉換公司債，除可增加直接融資機會，並可適度降低資金成本。

2.匯率變動：

本公司進銷貨主要以新台幣為主，直接進口以外幣報價之比例不高，故匯率變動對公司營收及獲利尚無重大影響，惟本公司人員亦對匯率變動之相關因素隨時保持密切注意，務求降低匯率變動對本公司之影響。而隨營運模式改變，預計未來進口比重會呈逐漸增加趨勢，因此為規避匯率波動對獲利可能之影響，將視情況採取下列因應措施：

A.視資金之需求及匯率波動，決定適當之結匯及支付貨款時點，作好匯率之風險管理。

B.善用國內外匯兌操作，以規避因匯率波動所造成之匯兌損失。

3.通貨膨脹：

A.對公司損益之影響：94 年度及截至公開說明書刊印日止並無顯著之通貨膨脹情形，且本公司隨時注意市場價格之波動，並與供應商及客戶保持良好之互動關係，故尚未有因通貨膨脹而產生重大影響損益之情形。

B.未來因應之措施：本公司密切注意相關經濟環境變化及市場情勢變動，以避免遭受通貨膨脹對本公司損益之不利影響。

(二)從事高風險、高槓桿投資、資金貸與他人、背書保證及衍生性商品交易之政策、獲利或虧損之主要原因及未來因應措施

本公司政策為不執行高風險交易或商品之作業，而以穩健保守為原則；且已制定資產取得與處分處理程序、資金貸與他人作業程序、背書保證管理辦法及從事衍生性商品交易處理程序規範其例程序與風險控管。

(三)未來研發計劃及預計投入之研發費用

本公司未來研發計劃包含「CF 段短尺寸量測設備」、「G7.5 CF 段自動化機器視覺檢測設備」、「Array 段膜厚、穿透率、反射率量測設備」、「G7.5 Array 段連線自動化機器視覺檢測設備」、「G7.5 Array 段高解析自動化機器視覺檢測設備」，一般開發機台時程約需 6~12 個月，主要知識為機構設計、光學系統開發、影像辨識軟體、電子系統等，本公司已累積數年基礎，目前主要在此基礎作業系統進行整合商品化；且其商品化過程中，皆受各大面板廠在需求規程上的協助，各研發計劃均可按進度完成。

本公司 95 年度投入之研發費用達 6,000 萬以上，未來除將視營運狀況逐年提升繼續增加研發費用投入外，亦持續以長期累積之研發成果，提高產品效能，以取得市場競爭優勢。

(四)國內外重要政策及法律變動對公司財務業務之影響及因應措施

本公司隨時注意國內外重要政策及法律變動之情形，並評估其對公司之影響；而於最近年度及截至公開說明書刊印日止，國內外政策及法律變動對本公司財務業務並無重大不利影響。

(五)科技改變及產業變化對公司財務業務之影響及因應措施

本公司隨時注意所屬產業相關之科技改變及技術發展演變，並迅速掌握產業動機，加上不斷地加強提升自行研發之能力，將各種創新概念及設計開發申請專利加以保護，積極擴展未來之市場應用領域，故科技改變及產業變化對公司有正面影響。

(六)企業形象改變對企業危機管理之影響及因應措施

本公司自成立起即致力維持企業形象，並遵守法令規定，截至目前為止，未發生足以影響企業形象之情事。

(七)進行併購之預期效益、可能風險及因應措施：無。

(八)擴充廠房之預期效益、可能風險及因應措施

本公司台元段新廠預計於 96 年 8 月建置完成，預期應可以為公司帶來穩定的產能，且本公司除因應產業成長擴充自有產能外，預計將尋求外包廠商以維持長期合作關係，在產能利用率的調解上，應可有效因應未來景氣循環及產品需求之變動。

(九)進貨或銷貨集中所面臨之風險及因應措施

1.進貨集中風險

本公司在重要關鍵零組件的採購上，均維持兩家以上之供應商為原則。雖本公司與各供應商間已建立長期且良好之合作關係，唯仍會定時針對各供應商之供貨品質狀況、交期及準確性做評核，以確保其供貨品質。最近二年度本公司對單一廠商之採購比重均未逾 11%，且前十大進貨廠商之進貨金額合計佔進貨淨額比重平均約為 49%，故進貨來源尚稱穩定，應不致發生供貨短缺或中斷之情事。

(2)銷貨集中風險

由於主要銷售對象國內 TFT-LCD 面板製造業者數少，但建廠資本支出龐大，故面板廠商若將部分資本支出交由合作密切或有能力生產之設備商承做，則很容易導致設備製造商銷售集中情形；本公司最近二年度主要客戶如奇美、友達於 94 年度分別佔本公司全年度銷售淨額比率為 73.86%、26.09%，95 年度分別佔本公司全年度銷售淨額比率為 93.22%、6.78%；此一產業特性所造成之系統風險，實為 TFT-LCD 設備商於發展過程難以避免之問題，而本公司將盡力維持現有良好客戶關係並積極開發新產品及拓展新客戶，分散產品結構，以擴展不同產品別客戶及訂單避免產品集中之市場風險。

(十)董事、監察人或持股超過百分之十之大股東，股權之大量移轉或更換對公司之影響、風險及因應措施：無。

(十一)經營權之改變對公司之影響、風險及因應措施：無。

(十二)訴訟或非訟事件，應列明公司及公司董事、監察人、總經理、實質負責人、持股比例超過百分之十之大股東及從屬公司已判決確定或尚在繫屬中之重大訴訟、非訟或行政爭訟事件，其結果可能對股東權益或證券價格有重大影響者，應揭露其系爭事實、標的金額、訴訟開始日期、主要訴訟當事人及截至年報刊印日止之處理情形：無。

(十三)其他重要風險及因應措施：無。

七、其他重要事項：無。

捌、特別記載事項

- 一、關係企業相關資料：無。
- 二、最近年度及截至年報刊印日止私募有價證券辦理情形：無。
- 三、最近年度及截至年報刊印日止子公司持有或處分本公司股票情形：無。
- 四、其他必要補充說明事項：無。
- 五、依證券交易法第三十六條第二項第二款所定對股東權益或證券價格有重大影響之事項：無。

晶彩科技股份有限公司

董事長：陳永華